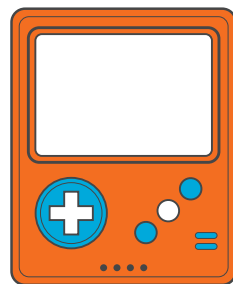
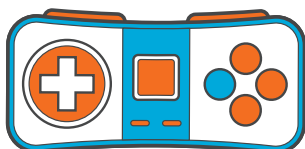
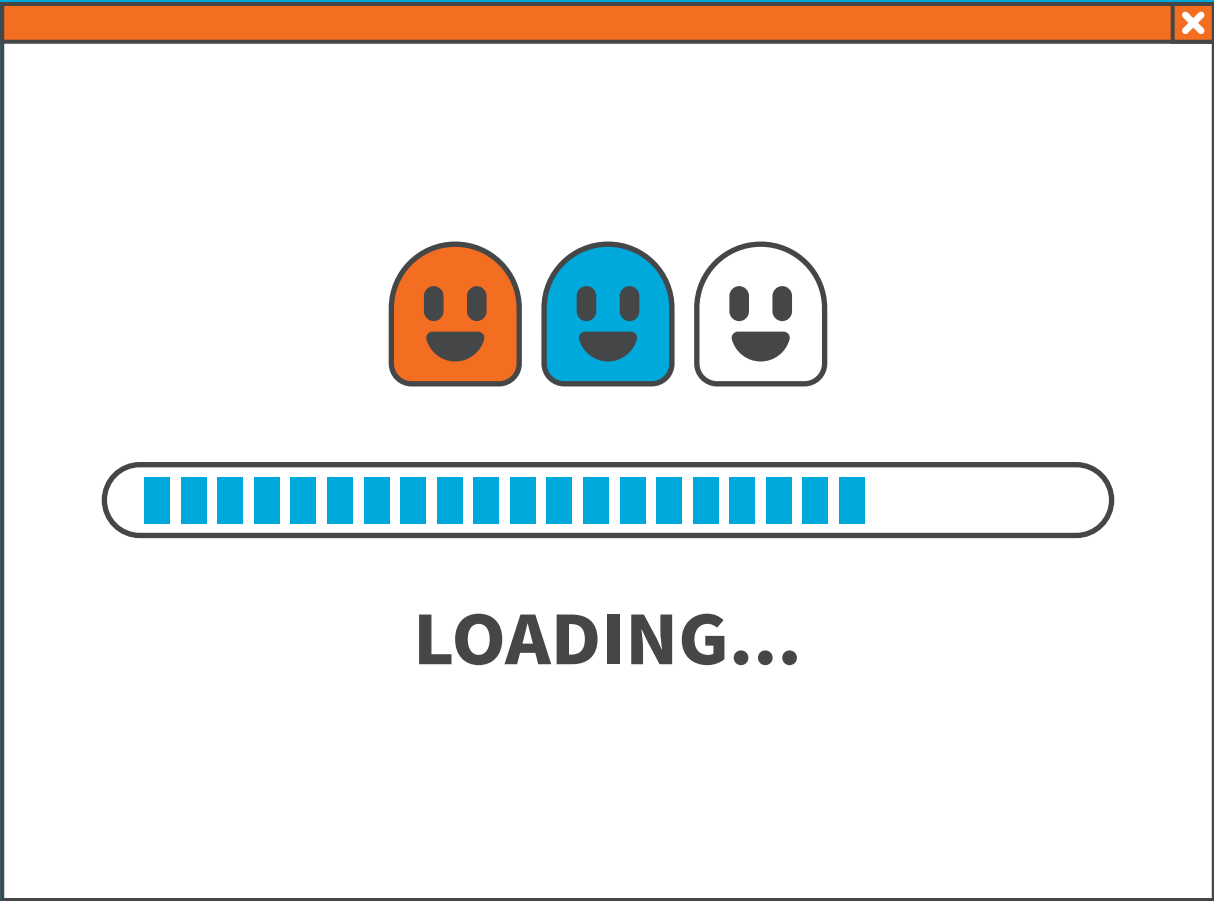


Z 世代 精準生涯發展 服務指南





目錄

編者的話	 P.3
第一章：人物介紹	 P.4
第二章：攻略	 P.14
第三章：裝備	
評估及行政	 P.38
啟發參與	 P.50
自我認識	 P.52
多元出路探索	 P.53
計劃及生涯管理	 P.60
第四章：援兵站	 P.74
第五章：補品	 P.75

OPTION

START

編者的話



共同開展生涯冒險旅程



在數碼時代，Z世代的學生是指在1995年至2010年間出生的一代年輕人。他們成長於科技快速發展的環境中，對數字媒介和社交平台的運用非常熟悉。然而全球化、經濟轉型和科技發展交織出一個多元且變化莫測的未來，人才不再僅僅依賴“死讀書”，高學歷也無法保證他們具備當前生涯或未來職涯所需的“技能”。因此，Z世代的生涯發展如同在一個複雜的世界中參與探險遊戲。他們是獨特的個體，面對多樣的選擇和挑戰，這使得他們的職業和生活旅程充滿了冒險的色彩，同時亦可能會經歷生涯危機的考驗。

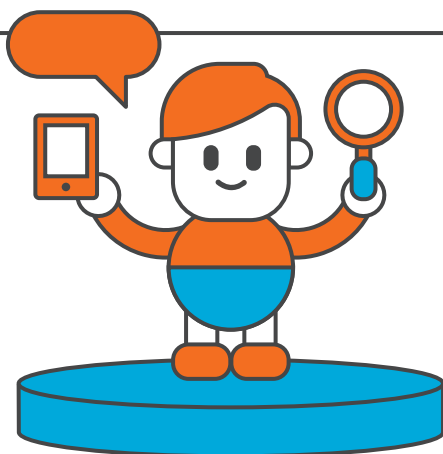
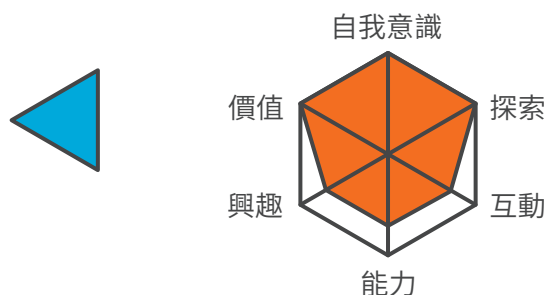
作為社工，您將扮演關鍵角色，協助他們在這場「生涯冒險」中取得成功。

本指南正是您的「遊戲攻略」，以「賽馬會鼓掌·創你程計劃」-香港生涯發展自評基準[®](HKBM[®])、校連結機制(SCCM)及青少年發展與介入框架(YDIF)為核心架構，提供一系列實用的「攻略」、「裝備」和「資源」等，協助您支援生涯受危的Z世代學生。

從認識Z世代學生的獨特需要，到掌握核心架構的應用，再到建立有效的社區支援網絡，本指南將逐步引領您，幫助他們建立個人生涯抱負，發展所需能力，並在校內、社區得到支援，成為學生生涯旅程中的最佳夥伴。

第1章 人物介紹

Z世代的中學生



● #搵食唔係最重要

● #親身探索體驗

● #有意義旅程



Z世代*(1995年至2010年出生)的中學生是數碼原住民，從小在數碼科技環境中成長。這不僅影響了他們的學習、社交互動和生活方式，也影響了他們對生涯發展的看法。他們所期望的生涯發展並不只是找一份工作，更是一段探索自我和世界的意義旅程。

於數碼科技環境中成長及社交媒體的參與令Z世代發展較強的自我意識，Z世代著重以個人特質如價值、興趣和能力等來選擇生涯路向，除了在线上，亦希望於線下，透過不同渠道獲取多元出路資訊和親身探索機會。

在探索過程中，Z世代重視與重要他人(如朋輩、老師、家人等)的互動質素。他們期待的不是單向的教導，而是建基於互相信任和理解的對話。在生涯發展過程中，特別是作出重要抉擇時，他們期待成年人能成為同行者，協助他們整理想法，而不是主導他們的選擇。透過有意義的對話和互動，讓他們在探索自我和世界的旅程中得到支援，同時保持自主性。

● #生涯受危



然而，部分香港Z世代中學生卻因成長環境、家庭因素或個人挑戰等原因，未能提供適切介入，會出現上學情況不穩、行為問題、學業及校內表現轉差等情況。他們有較大機會面對以下挑戰：

- ☒ 人際網絡薄弱，逐漸抽離外在支援系統(如學校、社區、朋輩等)的連繫，行為變得退縮。
- ☒ 容易受不良影響，挑戰學校或社會規範和期望，出現偏差行為等問題。
- ☒ 在學習上有特殊教育需要，影響其學習動機及生涯發展的動力。
- ☒ 來自多元文化背景，擁有不同的語言和價值觀，在融入主流社會時面臨挑戰。

這些行為背後反映了這群Z世代香港中學生正面臨多重挑戰，在成長路上缺乏持續支持，社會資本薄弱；加上家庭支援不足(如家長對未來生涯發展選擇認知局限；家庭資源匱乏)，以及社會對工作、成功及才能有狹隘觀念，令他們的生涯發展進一步受到威脅。上述情況亦凸顯及早識別的重要性。如果未能及早識別並提供適當的生涯發展服務，這些學生所面臨的情況和挑戰將會更加嚴重。

*Seemiller, C., & Grace, M. (2016). Generation Z goes to college. John Wiley & Sons.

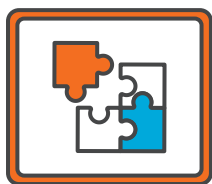
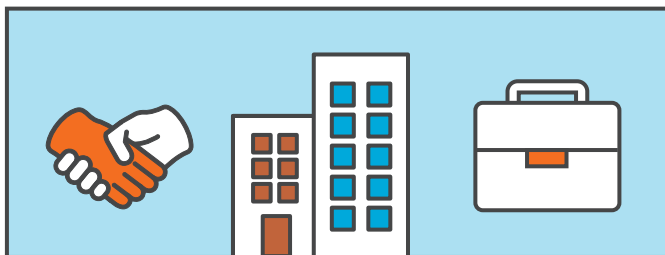


精準生涯發展



「賽馬會鼓掌·創你程計劃」提倡的生涯發展

「賽馬會鼓掌·創你程計劃」為期十年，由香港賽馬會慈善信託基金捐助及策劃，致力聯繫教育界、社福界及商界，推動生涯發展介入的範式轉移，其精準生涯發展策略能有效回應Z世代學生，尤其對感到生涯迷惘及不同生涯發展需要學生-「生涯受危」學生的獨特需要，協助他們順利由校園過渡至社區及職場。計劃的介入模式及策略包括：



從傳統的生涯規劃模式，轉向更注重青年自主性和參與的模式，讓青年主導其生涯發展歷程，並鼓勵他們從中探索個人興趣和能力。



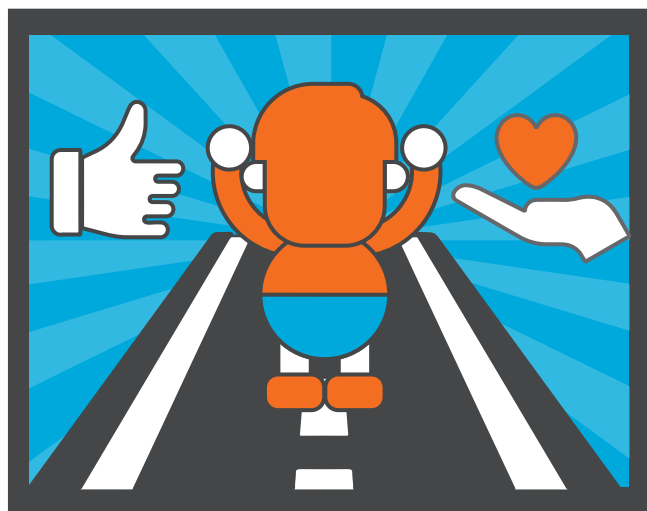
從以往單純重視的技能培訓、職業配對和穩定性，轉向更全面的生涯發展支持，此模式著重協助青少年建立其積極正面的生涯身份和生涯抱負，擴闊他們對生涯發展的想像空間，並培養他們積極應對未來急速轉變的能力。



從以學校為中心的服務模式，轉向更注重與地區青少年服務單位合作的模式，透過與家長、企業和社區組織等重要持份者合作，為青年提供更廣泛的支援網絡。



從注重短期成果，轉向注重長期影響和可持續發展，建立持續性的機制，以確保項目的長期影響力。



精準生涯發展策略，針對Z世代學生的環境、狀況及特質，及早與跨專業夥伴識別介入對象，並提供配合學生個人性格特質的體驗機遇，連結地區人才支援、資源支持和促進社會參與等各方面扶持。此模式特別針對Z世代學生重視自主性、線上線下多元資訊及與重要他人互動的特點，並能有效協助面對學業、人際及家庭等多重挑戰的生涯受危學生，為他們提供持續支持，提升其社會資本，並打破社會對成功、才能以及工作的狹隘觀念，引導他們走上更自主、更全面的生涯發展道路。

#精準生涯發展



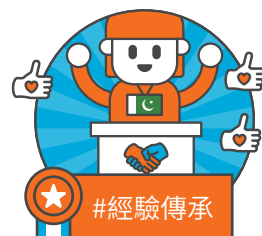
Ifra, 一位巴基斯坦裔香港學生, 在中六那年, 面對DSE考試和未來發展的壓力, 感到徬徨。她對生涯發展的理解, 就像許多少數族裔學生一樣, 侷限於升學就業, 未能充分發掘個人潛能。即使網路上有很多資訊, 但由於語言隔閡和文化差異, 她仍然難以理解相關的生涯發展內容和就業資訊, 更遑論認識自身志趣和潛能, 以及適應本地職場文化。

一系列在校內舉辦的少數族裔生涯發展工作坊, 為Ifra開啟了新的可能。這個由地區服務單位提供的契機, 讓她深入了解生涯發展概念, 持續探索興趣和價值觀, 提升其自我認識。延展工作經驗、行業探索、諮詢環節, 擴闊了她的學涯、職涯及興趣發展的視野, 在校園裡播下了生涯發展的種子。



考試後, Ifra接受地區服務單位邀請, 參與多元文化實習計劃。在社區書店體驗期間, 她結識了第一位華裔朋友, 從整理書籍到接待顧客, 她們一起學習、成長, 建立了珍貴的朋輩支援。在服務單位的推動下, 書店老闆也展現共融精神, 他特意加入了文化調適措施, 讓Ifra更快適應工作環境, 同時更在其社交平台上鼓勵大眾支持不同文化背景的實習生。Ifra表示:「這次實習, 令我更加有自信和增加了跨文化溝通能力, 也擴展了我的舒適圈。」

Ifra的故事未完待續。她在地區內成為了生涯發展大使, 以自身經歷鼓勵年輕人作出知情選擇, 並回饋社區。她向地區人士分享:「青年人參與社區活動時, 會得到不同人的支持, 例如僱主、朋友等。這些支持, 對於像我一樣缺乏社會網絡的少數族裔青年, 克服由生涯發展所帶來的挑戰至關重要。」

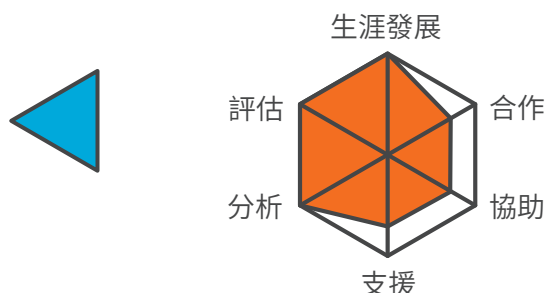


Ifra亦表示:「我認為在學校內能認識地區社工是非常重要。當我離開學校後, 地區社工仍會聯絡及鼓勵我參與活動。他們會先與僱主溝通, 用心安排我的實習夥伴。我認為這種服務形式, 讓少數族裔年青人及早看見更多未知的可能性!」Ifra這次得到合適自己的生涯發展支援, 讓她沒有錯失發展潛能的機會, 找到了自己的方向, 更有勇氣接受以後的挑戰。

THANK
YOU

鳴謝香港小童群益會 Project CQ-多元文化生涯發展服務青年代表 Abbas Ifra Shahid

地區單位社工

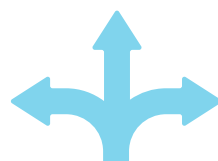


地區單位社工是生涯發展的關鍵推手，運用評估框架及評估工具，精準分析學生的生涯發展狀況及需求，並設計個人化的生涯支援服務。你們不僅著重學生個人層面，更透過與學校及其他專業人員(如駐校社工、老師等)緊密合作，建立穩健的校內外支援網絡，有效運用地區資源，協助生涯受危學生克服挑戰，達致正面生涯發展。社校連結機制讓地區單位社工成為學生生涯發展路上的重要夥伴，促進生涯發展介入走向成功。

任務目標



透過社校連結機制，與學校合作，為Z世代生涯受危學生提供個人化生涯發展服務，協助他們克服挑戰，實現正向生涯發展發展。



角色技能



生涯研判



運用香港生涯發展自評基準(社區)®(HKBM®)，促進學校與社區資源有效配對，滿足學生生涯發展需求。



精準分析不同學生的生涯發展狀況，善用青少年發展與介入框架，設計及帶領活動。

框架運用

群策群力



於校內尋找合適伙伴，促進跨專業協作，共同編織安全網。



運用單位及地區資源，減少學生受危狀態。

轉危為機



攻略流程



步驟一：任務觸發



透過學校(如班主任、訓導老師、輔導老師、駐校社工等)接收到有關生涯受危學生的服務查詢。參考學校提供的數據，初步了解學生的情況。

或

地區服務單位透過分析服務數據、參與地區會議及與學校合作，識別區內青少年日益增長的生涯發展需求，如學生參與高危活動增加或生涯輔導需求上升等，主動向學校推動相關的生涯發展服務。

步驟二：知己知彼



發動技能：生涯研判



- ☒ 以「香港生涯發展自評基準(社區)®」框架 (HKBM®)，分析其單位的優勢及特色，初步探討與合作學校的服務配合。(詳情可參考攻略篇 - HKBM®)
- ☒ 向學校提供生涯發展評估工具 (詳情可參考裝備篇 - 及早辨識工具)，掌握目標學生的生涯發展需要、狀態及生涯支援系統等。

步驟三：強強聯手



發動技能：群策群力



- ☒ 地區單位社工聯繫學校聯絡人，商討SCCM的啟動事宜，並商議校方代表共同領導及參與成員的安排，例如：



訓導老師、輔導老師及班主任

均熟悉目標學生的背景、困難及支援網絡，能掌握第一手資訊，及早識別潛在的生涯發展危機。



升學就業組主任

負責協調校內外生涯發展資源，執行學校生涯發展措施。當生涯受危學生情況穩定後，持續提供多元升學就業資訊及相關機會，協助其探索更豐富的生涯發展路向。



學校管理層與升學就業組、駐校社工、班主任及地區單位社工組成SCCM工作小組

建立跨界別協作機制，提供深入及持續的個人化支援，並建立長遠靈活的機制，讓生涯發展知識和活動在校內持續推行，創造更有利的學生發展環境。

- ☒ 舉行第1次SCCM會議，建立合作模式，明確服務目標、參與者角色、生涯受危學生名單、服務內容、預期成效等。(詳情可參考攻略篇 - SCCM)

步驟四：支援啟動



發動技能：框架運用

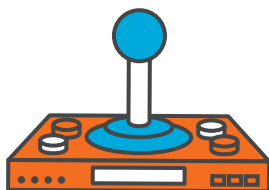


- ☒ 運用「青少年發展與介入框架」(YDIF)，設計個人化生涯發展服務方案，內容包括目標、策略、活動及評估指標。(詳情可參考攻略篇 - YDIF)
- ☒ 舉行第2次SCCM會議，匯報參與學生進程及未來半年的個人實踐行動計劃。
- ☒ 持續整合學生個人經驗及建立個人檔案，以供日後生涯選擇時參考
- ☒ 根據學生的需要，整合地區資源，提供適切的支援及跟進服務。

步驟五：定期檢討



- ☒ 定期收集及分析服務數據，評估服務成效，並根據數據結果調整服務策略。
- ☒ 舉行第3次SCCM會議進行年度檢討，整合、展示及討論學生發展路向和合作經驗，持續優化社校連結機制。





阮社工表示同工盡力提供各種活動選擇，但有些學生仍然提不起勁，這是他們綜合青少年服務(Integrated Children and Youth Services, 下稱 ICYS)在提供入校服務時常遇到的困難。另外，她亦表示與某些學校的合作模式缺乏系統和持續性(例如：一次性活動)；即使已建立緊密合作關係的學校，老師和社工的高流失率也讓服務難以持續，形成「人走服務也走」的現象。過去單靠興趣班和戶外活動，不僅無法滿足所有學生的需求，更讓前線社工感到徒勞，士氣低落。

然而，阮社工和團隊找到了突破口！YDIF框架和老師所提供的學生資料，讓團隊更有信心整合介入策略。他們運用YDIF和敘事實踐，協助學生正視過去的「失敗」經驗，建立參與生涯發展的動機。最後他們成功出席職場學習，而且學習經驗十分正面。過程中，學校成員與阮社工的團隊建立了共同語言，因此有關的服務設計和執行並非依賴個別社工或老師的個人能力和時間，而是建立在學校和地區的合作基礎上，促進了更有效及緊密的合作關係。



阮社工分享現在團隊重視整合服務經驗，同工由『活動策劃者』轉變為學生「生涯發展的夥伴」，提升他們的滿足感和專業認同。這次的經驗使學校積極尋求與單位有更緊密的合作，服務範疇擴展至系統性的生涯發展服務、教師培訓，以及有關學生精神健康的支援。

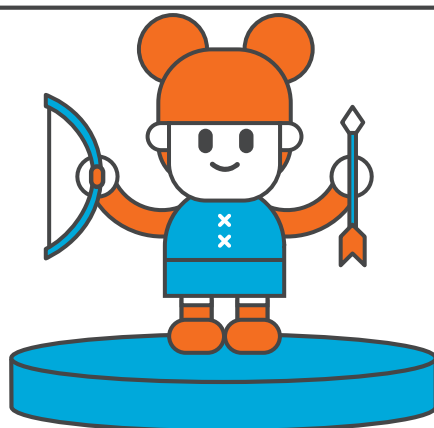
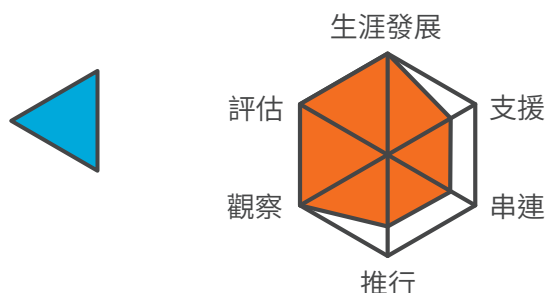
「如果單純提供興趣活動或只看服務統計數字，服務單位很容易被取代，更會忽略服務的長遠效益和槓桿效應，例如品牌建立、資源整合、網絡拓展及回應社會挑戰的能力。這些才是ICYS發展的關鍵。」阮社工語重心長地說：「我們分析網絡學校的協作狀況，深入地理解現代學生的需要，提供兼具廣度與深度的個人化支持。透過與學校緊密合作，整合單位及社區網絡資源，我們提供持續且全面的協助。這不僅是一項成功的服務介入，更能讓單位於在區內學校建立獨特的服務特式。」



THANK
YOU

鳴謝香港基督教服務處深滙樂Teen會隊長阮翹恩接受訪問

駐校社工



駐校社工在支援生涯受危學生方面扮演關鍵角色，運用專業評估工具、日常觀察和對學生支援網絡的了解，及早識別生涯受危的學生。他們串連相關的學校成員組成跨專業團隊，為生涯受危的學生配對合適的地區資源及地區承托單位，並共同制定及推行「個人化生涯發展支援服務」，減少學生處於生涯受危狀態。

任務目標



串連社校合作，協助生涯受危學生獲得個人化的生涯發展支援，從而克服困難，並積極建立及擴展其社會資本、人際網絡及系統支援等資源。



角色技能



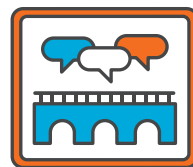
洞悉之眼

透過日常接觸觀察學生的特質和他們對不同支援系統的認識，識別生涯受危學生。



群策群力

連結校內外的合適伙伴，促進跨專業協作，共同編織安全網。



溝通橋樑

作為學生、家長與老師的重要溝通渠道，促進資訊交流和支援協調。



攻略流程



步驟一：任務觸發



從日常接觸、老師提供的資訊，初步知悉有潛在生涯受危情況的學生。

或

收到地區服務單位主動聯絡，提出與學校合作，推動支援生涯受危學生的相關服務。



步驟二：掌握真象



發動技能：洞悉之眼



- ☒ 運用生涯發展評估工具 (詳情可參考裝備篇 - 及早辨識工具)，掌握目標學生的生涯發展需要、狀態及支援系統等。

步驟三：強強聯手



發動技能：群策群力



聯同學校相關成員(例如學校管理層、升學就業組、班主任、訓導及輔導組老師)，商討SCCM啟動事宜，包括商議校方領導代表、參與小組成員及配對合適的地區承托單位。



舉行第1次SCCM會議，建立合作模式，明確服務目標、參與者角色、生涯受危學生名單、服務內容、預期成效等。(詳情可參考攻略篇-SCCM)

步驟四：無縫銜接



發動技能：溝通橋樑



- ☒ 透過定期交流或第2次SCCM會議等，接收地區承托單位提供的學生資訊及服務需求，並與家長及老師溝通交流，以助協調及跟進支援。

步驟五：定期檢討



- ☒ 舉行第3次SCCM會議進行年度檢討，討論學生發展路向及合作經驗，持續優化社校連結機制。



學校社工徐Sir發現部分離校中六生對未來感到迷惘，他們希望有人幫忙，卻不熟悉社區的生涯發展服務，這使情況更具挑戰性。他於是聯繫升學就業輔導主任，建議與地區青少年服務中心建立有效的連結機制和配套服務。他亦知道鄰近學校的青少年服務中心正好在推行「香港生涯發展自評基準[®]」(HKBM[®])，這個框架能為青年人提供優質的生涯發展服務，非常適合作為地區支援單位。



徐Sir、地區社工和CLAP@JC團隊規劃如何引入「社校連結機制」，為目標學生提供校內和社區的支援。徐Sir與地區社工首先運用生涯發展評估工具，識別出對生涯感到迷惘的中三、中四學生，及早提供支援，避免他們在升學就業的關鍵時刻感到徬徨無助。

徐Sir回顧：「地區社工安排的活動真的幫了學生們不少！例如參觀青年學院、職場學習等等，都讓他們對生涯發展多了認識。特別是我們北區比較多跨境學生，不太了解本地生涯發展資源，這些活動效果相當不錯。」



與地區社工的合作，強化了學校與社區的聯繫，促進了跨專業合作。透過定期會議，彼此更深入了解對方工作，共同制定更有效的支援策



「以前我們多半是單次購買服務，現在變成一種持續的合作模式。我們和社區單位不再只是討論單一活動的設計，還會深入地針對個別學生的狀況交換意見，也會交流地區生涯發展的最新資訊，這樣一來，對學生的支援就更有力了！」徐Sir分享。這個「社校同行」的模式，不僅讓學生受惠，更強化了學校和社區的合作，為學生的未來發展奠定了更穩固的基礎！

THANK YOU

鳴謝香港青少年服務處賽馬會天平綜合青少年服務中心駐校社工接受訪問

第2章 🧐 攻略



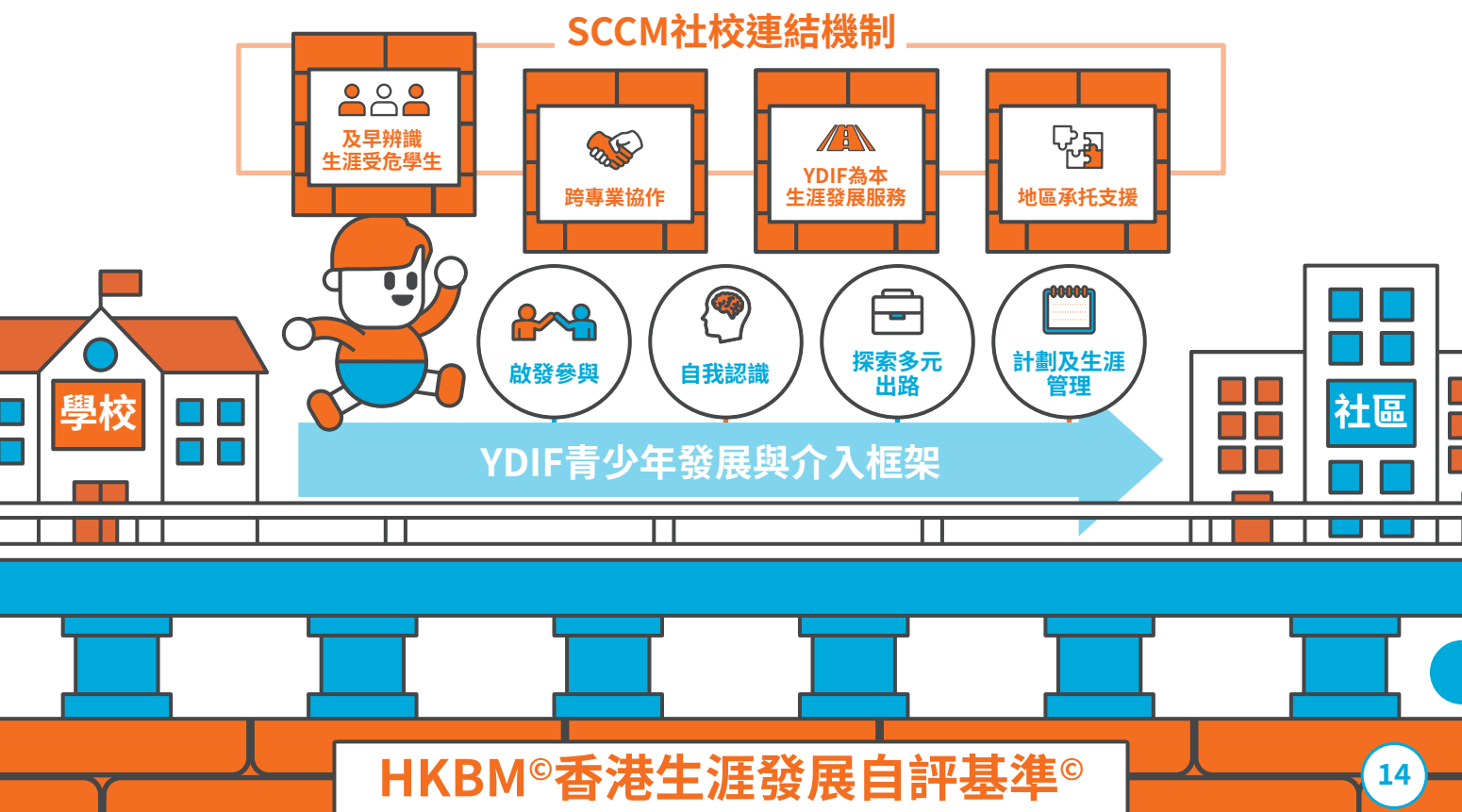
香港生涯發展自評基準®(Hong Kong Benchmarks for Career and Life Development, HKBM®)是整體框架，於學校或機構層面(不論是教育機構或社福機構)，提供自我改善框架及優質生涯發展服務規劃的思維，HKBM®好像穩固的地基，支持學校或機構建立生涯發展措施。

青少年發展與介入框架(Youth Development Intervention Framework, YDIF)為個人化介入框架，指引社工如何設計與實踐生涯發展服務介入。YDIF好像一條清晰的路徑，讓學生開展一個有方向及意義的生涯發展旅程。

社校連結機制(SCCM)是一種協作機制，指學校同地區服務的連結模式。確保不同持份者在支援受危學生的工作上能有效溝通，建立共同理解。當學生在生涯發展過程中遇到挑戰時，SCCM就如同一個及時支援的「寶箱」，為學生提供重要的資源和支持，協助他們克服困難，繼續前行。



精準生涯發展圖解

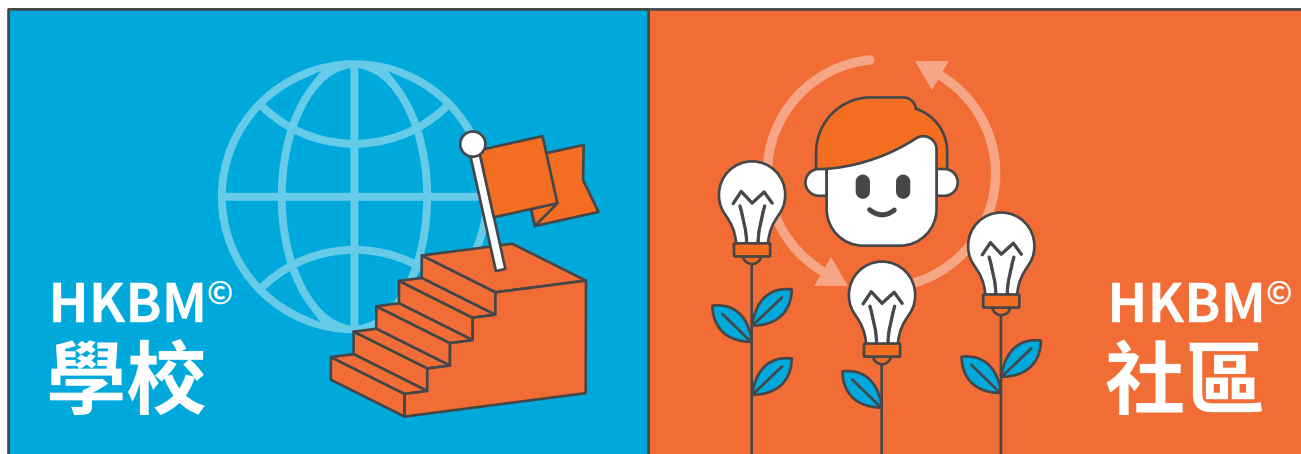


香港生涯發展自評基準[®]



Hong Kong Benchmarks for Career and Life Development (HKBM[®])

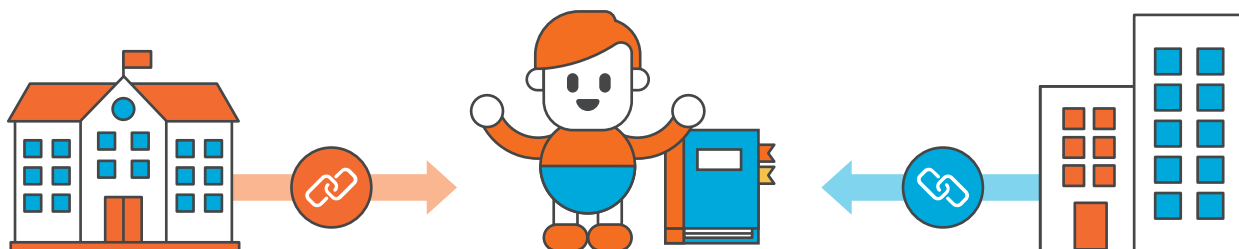
香港生涯發展自評基準[®]提供一個系統化的優化框架，適用於學校及社區服務機構。此基準參考國際標準，並結合本地經驗，由專家Gatsby Benchmarks 原創者 Sir John Holman 參與制定，旨在以策略性方向提升生涯發展措施的質素，確保服務質素符合國際水平。



學校版本的HKBM[®]經試驗計劃優化，致力將學校的生涯發展服務提升至國際水平。及後，社區版本的HKBM[®]亦經試驗計劃優化，引導社工將生涯發展元素融入現有青少年服務，從而在不同界別推廣優質的生涯支援。此HKBM[®]的一大優勢是建立了一套共同的語言和對優質生涯發展的理解，促進跨專業合作的系統性，並提供清晰的評估框架，以利協作和共同進步。

建議有意合作的學校及社區承托單位，先運用HKBM[®]檢視現行生涯發展措施及服務，有助雙方更深入了解彼此需要、特色及優勢，找出合作契合點，提升支援成效。

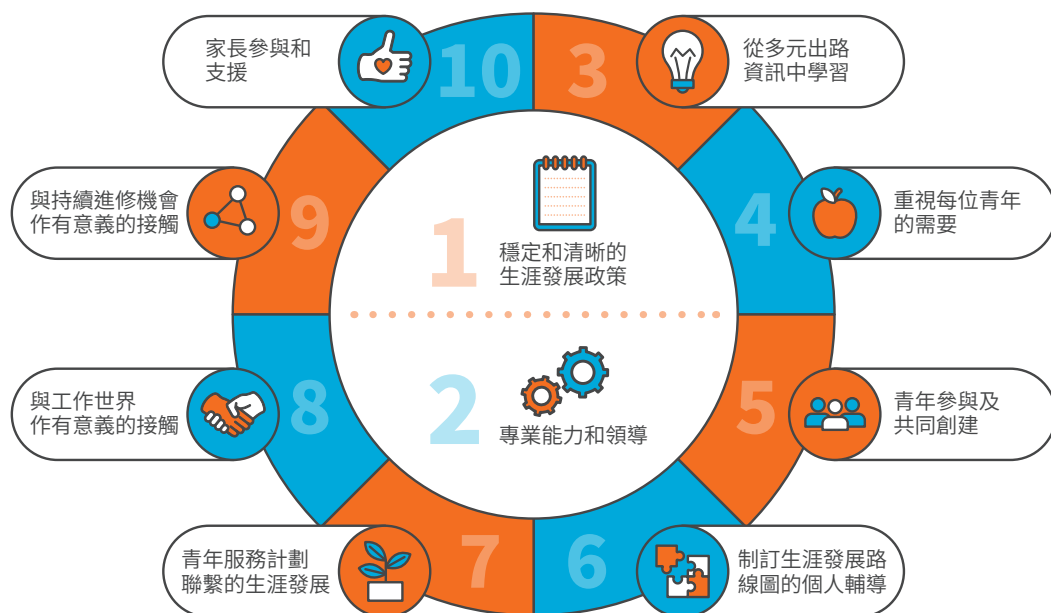
Z世代學生的生涯發展需要持續探索與整合，對處於生涯受危學生而言，及早介入和持續支援尤為關鍵。HKBM[®]的框架能有效因應學校及學生的特質、發展需要等去規劃及調整生涯發展服務的介入。以HKBM[®]為本的社校連結機制，能建立穩健的校內外支援系統，確保學生在面對生活壓力時，於校內外獲得適時和持續的協助。當學生情況穩定後，持續運用地區資源和學校支援，有助學校拓展資源、機會和網絡，將危機轉化為發展機遇。



社區



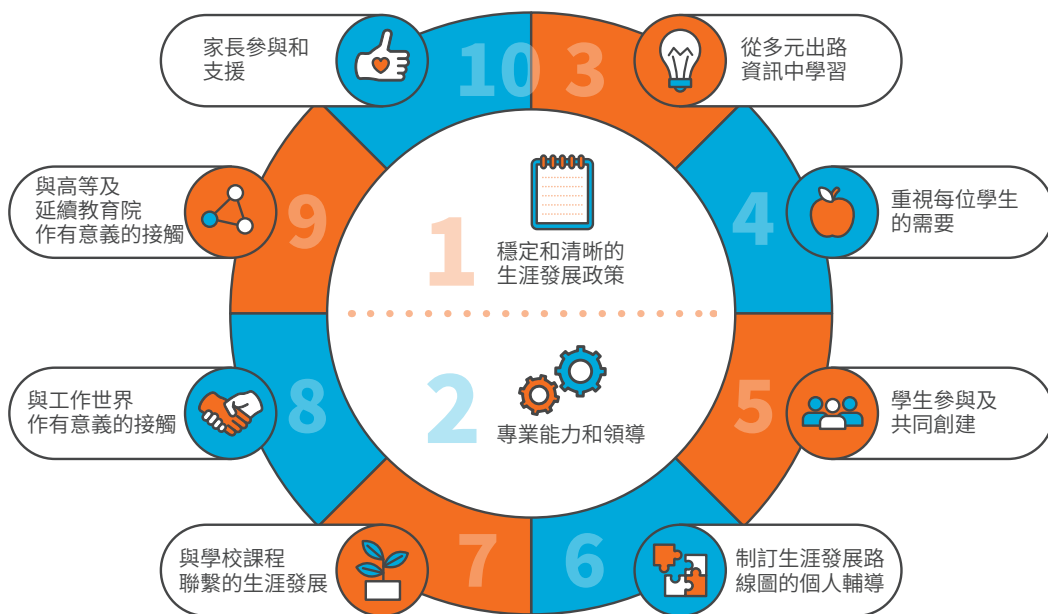
香港生涯發展自評基準(社區)[®]



學校



香港生涯發展自評基準(學校)[®]



社區 基礎準則



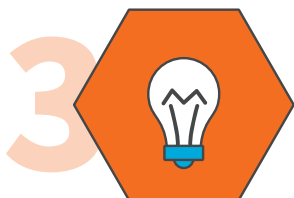
穩定和清晰的生涯發展政策

青年服務單位應該在生涯發展方面有穩定和清晰的政策，為有關行動計劃及項目拓展提供指引。相關政策及活動項目應被定期評估，並為青年、社工及青年工作者、家長、企業夥伴及相關的持份者所知悉及明白。



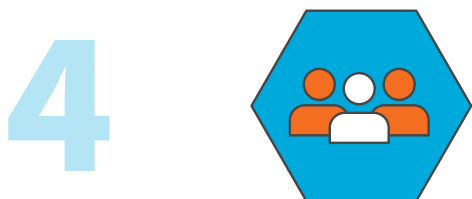
專業能力和領導

生涯發展的領導團隊具備領導、管理、拓展人脈網絡與協調服務等核心能力，帶領已接受培訓的同工去執行與生涯發展相關的活動。



從多元出路資訊中學習

青年可從各種途徑獲得多元出路的最新資訊，讓他們為生涯發展作出決定，並據此付諸行動。



重視每位青年的需要

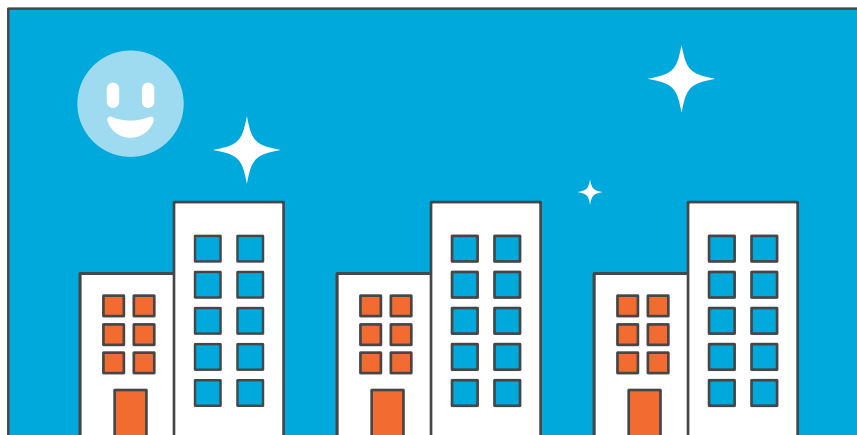
生涯發展活動應根據每一位青年的需要而制定，尤其考慮不同特殊目標群體的需要，在過程中應考慮其多樣性及公平性的原則。



青年參與及共同創建

青年應成為自己生涯發展的主人翁，青年服務單位應鼓勵和協助青年成為共同創建者，積極參與及推動生涯發展活動，以及成為他們自己的生涯發展前路開拓人。

社區



6



制訂生涯發展路線圖的個人輔導

當為升學及就業作出重要選擇時，每位青年皆可獲得個人輔導，以確定人生目標，制訂生涯發展路線圖。

7



青年服務計劃聯繫的生涯發展

青年工作者應把恆常活動及服務計劃與生涯發展聯繫起來。青年工作者應強調個人成長和發展對於未來各種就業和生活追求的關聯性。

8



與工作世界作有意義的接觸

青年可以有多種機會向僱主和僱員學習有關工作、就業以及職場中重視的價值、態度、技能和知識。青年還可以取得職場的第一手經驗，以幫助他們獲得工作機會及擴展人脈網絡。

9



與持續進修機會作有意義的接觸

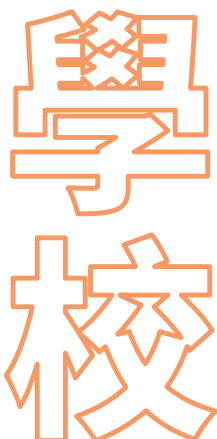
青年能了解自己的各種發展機會，包括本地及海外的升學和職業培訓途徑，例如高等教育、職業專才教育、工作假期以及延續教育機會。

10



家長參與和支援

青年服務單位應透過各種正式和非正式的互動方法推動家長參與，讓他們獲取優質的多元出路資訊，並成為青年在生涯發展中的正面支持者和合作夥伴，支援青年的生涯發展。



基礎準則



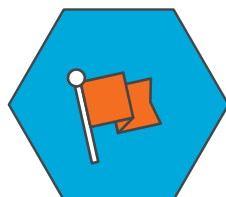
1



穩定和清晰的生涯發展政策

每所學校應該在生涯發展方面有穩定的政策，並有行動計劃及活動用作指引，且應為政策及活動項目作出定檢，確保學生、教師、家長、僱主、社會夥伴在相關的政策持份者知悉及明白有關政策。

2



專業能力和領導

生涯發展團隊應具備分佈式領導、管理、協調和建立人際網絡的核心能力，帶領已接受培訓的學校人員，在學校實施全方位升學和生涯發展的計劃。

3



從多元出路資訊中學習

學生可從多種途徑獲得多元出路的最新資訊，讓他們為生涯發展作出決定，並據此付諸行動。在過程中，學生可以積極自信地連結，選擇和充分利用多方的最新資訊，通過反思，及根據自身的需要、興趣和能力作出生涯選項及相應的自主行動。

4



重視每位學生的個人需要

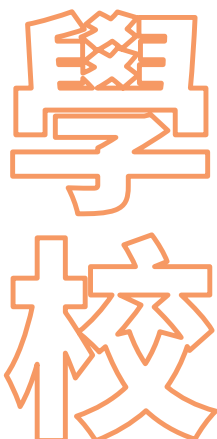
生涯發展活動必須根據每一位學生的需要而制訂，在過程中應考慮其多樣性及公平性的原則。

5

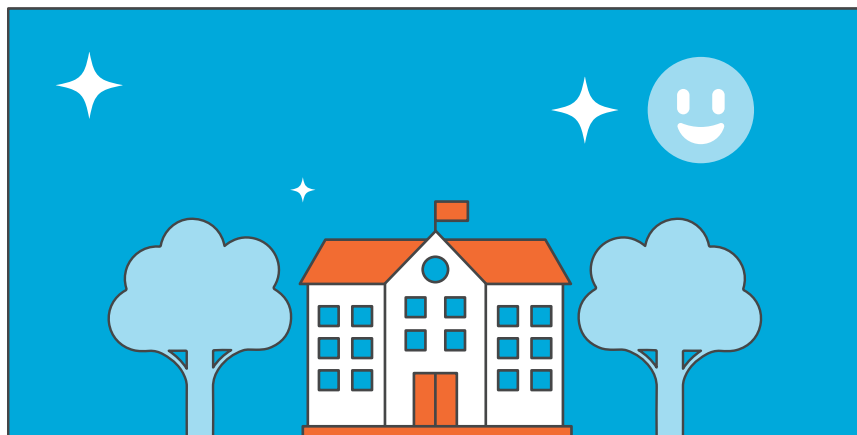


學生參與和共同創建

學生應成為自己生涯發展的主人翁，學校會鼓勵和協助學生成為共同創建者，積極參與及推動生涯發展活動，以及成為他們自己的生涯發展前路開拓人。



基礎準則



6



制訂生涯發展路線圖的個人輔導

當為升學及就業作出重要抉擇時，每位學生皆可以獲得個人輔導，以確定人生目標，制定生涯發展路線圖。

7



與學校課程聯繫的生涯發展

所有教師應該把學校課程與生涯發展教育聯繫起來。學科教師強調該學科與未來升學及就業和生活追求的廣泛相關性。

8



與工作世界作有意義的接觸

學生可以有多方面機會向僱主和僱員學習有關工作、就業以及在職場中著重的價值觀、態度、技能和知識(V.A.S.K)。學生還能從職場環境，獲得第一手經驗，以幫助他們探索事業發展機會及擴展人脈網絡。

9



與高等及延續教育院校作有意義的接觸

學生能了解自己各種的發展機會，包括本地及海外升學及專業培訓途徑，高等教育、職業專才教育及培訓(VPET)以及其他升學機會。

10



家長參與和支援

學校會透過各種正式和非正式的互動方法，使家長參與生涯發展事宜，好讓他們能獲取優質的多元生涯發展資訊，並成為子女生涯發展上正面的支持者和共同合作夥伴，為了子女的生涯發展提供支援。

社校連結機制



School and Community Connection Mechanism (SCCM)



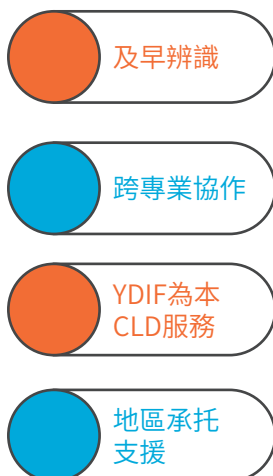
學校可透過班主任、訓導及輔導組的觀察，或駐校社工與校內專業團隊的個案會議，及早辨識持續缺席或有其他特別需要的學生，並評估其是否需要生涯發展支援服務。

同時於地區層面，青年服務單位則透過分析服務數據、參與地區會議及與學校合作，識別區內青少年日益增長的生涯發展需要，例如學生參與潛在高危活動增加、生涯輔導需求上升等。這些校內及地區的觀察結果，共同顯示學生均面對著日益嚴重的生涯發展挑戰，促使學校及地區承托單位，建立社校連結機制，支援生涯受危學生。

SCCM的關鍵，在於運用生涯發展評估工具及早識別生涯受危學生，並透過與學校管理層、駐校社工、班主任、訓導及輔導組(最能掌握目標學生的支援網絡並能觀察其日常)、升學及就業組，以及地區青年服務機構的跨專業合作，為學生創造有利環境，從而促進學生從生涯受危走向積極發展，並持續發揮正面影響。

SCCM作為連結的樞紐，連接HKBM®及YDIF的實踐方法，促進協調支援，為生涯受危的學生帶來正面改變。此機制促進學校與地區承托單位之間的相互作用以及連結地區內重要夥伴(例如商界、僱主代表)，形成緊密的支援網絡，有效運用地區資源，整合各方優勢，提升應對各種挑戰的靈活性，並承傳經驗，確保生涯發展的知識和方法得以持續應用，從而為學生創造更佳生涯發展環境。

SCCM 4 大重要元素



- 連結重要伙伴，交織更緊密安全網，減少學生處於生涯受危狀態。
- 有效運用地區資源，締造有利環境，延續正面影響。
- 以多元概念框架提供生涯發展介入的基礎指引，為服務特別目標組群學生的同工提供基礎，以空間取代留白整合其他介入方法，從而提升服務設計彈性。
- 地區服務單位與學校建立更緊密合作，有效推廣系統性生涯發展服務，拓展學校網絡。




生涯受危學生及早辨識流程



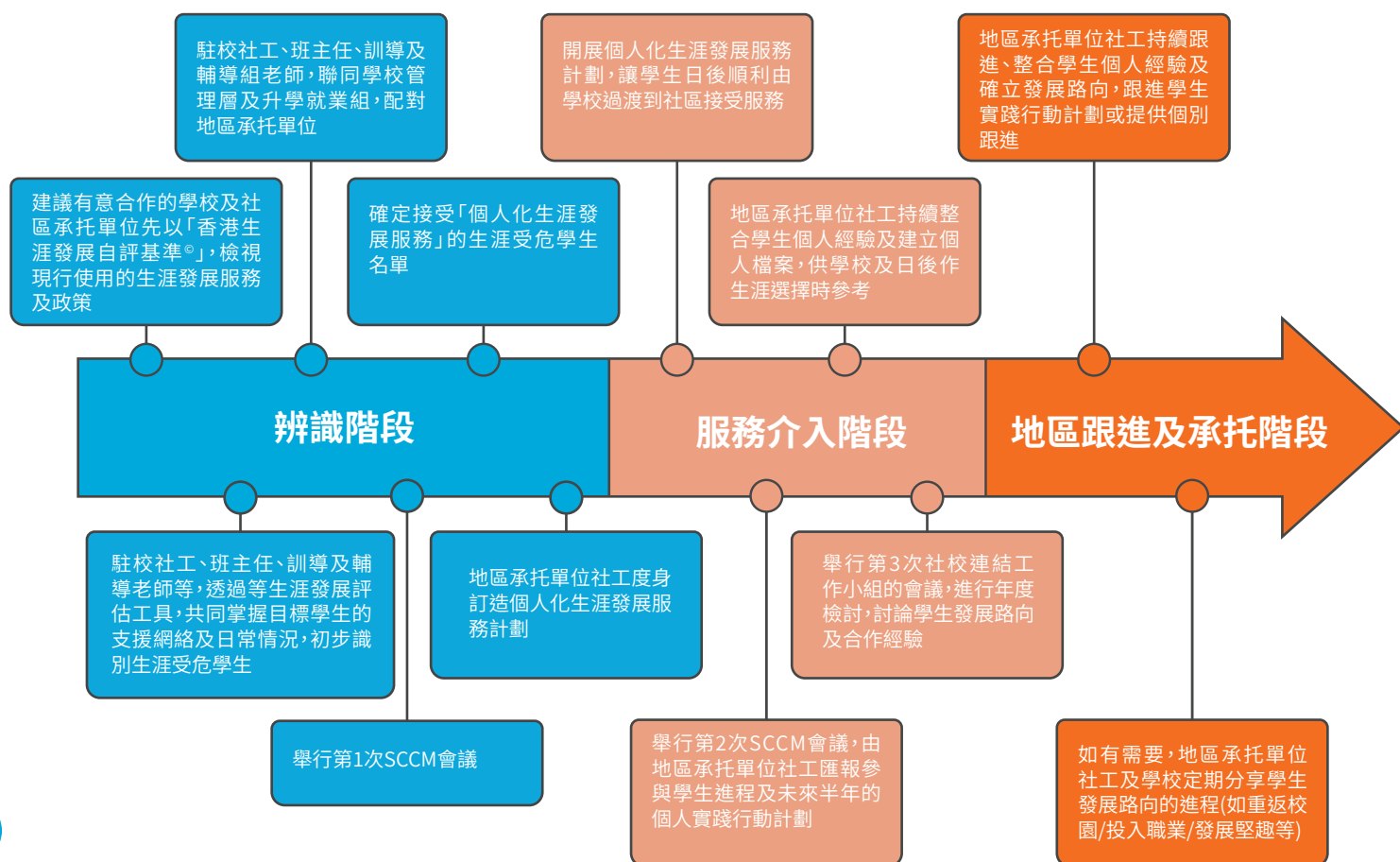
合作學校以(最能掌握目標學生的支援網絡並能觀察其日常的)老師推薦、及學生填寫問卷的形式,從生涯發展指數、生涯發展能力及生涯發展希望、偏差行為、和生涯發展支援等方面,識別並遴選有生涯發展受危的中學生參與「個人化生涯發展服務」。

步驟	程序					
1 	駐校社工、班主任、訓導及輔導老師,透過運用如「學生生涯發展狀態指數」及「生涯支援系統」等生涯發展評估工具,共同掌握目標學生的支援網絡及日常情況,從而識別生涯受危學生。					
2 	駐校社工、班主任、訓導及輔導組老師,聯同學校管理層及升學就業組,配對地區承托單位。配對時,可考慮以下因素:合作關係(如學校現時已購買的生涯發展服務及其他服務的同區單位);「香港生涯發展自評基準(地區)」 [◎] 應用(如單位已參與及採用 HKBM [®] 作為生涯發展服務的自我完善框架);專業培訓(如單位有已接受生涯發展培訓的社工)。					
3 	舉行第1次社校連結工作小組的策略會議,旨在建立合作模式。會議將涵蓋以下內容:					
 尋求協助共識: 地區承托單位、學校管理層、駐校社工、班主任、訓導及輔導老師、以及升學就業組代表出席會議,共同了解合作學校生涯受危學生的特質及需要。	 學校生涯發展服務簡介: 建議合作學校將以「香港生涯發展自評基準(學校)」 [◎] 框架,分享其生涯發展服務特色,以促進地區承托單位對學校生涯發展措施的理解。	 地區承托單位服務簡介: 建議地區承托單位將以「香港生涯發展自評基準(社區)」 [◎] 框架,分享其服務優勢及特色,並探討如何與合作學校的服務配合。	 服務理念及預期成效: 會議將討論生涯發展服務的理念、價值觀及預期成效。	 「個人化生涯發展服務」安排: 會議將初步討論接受「個人化生涯發展服務」的生涯受危學生名單,並制定全年的服務計劃。合作學校和地區承托單位將共同決定參與服務學生的總人數,理想人數為每組8至10人。	 支援策略討論: 如學生人數超出或不適合參與「個人化生涯發展服務」,SCCM成員將共同商討其他支援策略。	 其他生涯發展服務配套: 會議將討論其他校內生涯發展配套支援(如有)。詳情可參考裝備 – 生涯發展服務配套建議

生涯受危學生及早辨識流程

步驟	程序
4 	參與「個人化生涯發展服務」學生填寫問卷及出席面談。 詳情可參考裝備 - 第一次學生面談指引
5 	地區承托單位以「青少年發展與介入框架」設計整年「個人化生涯發展服務」內容，並與合作學校確定服務內容。
6 	學生開始接受生涯發展校內外支援服務。

建立社校連結機制程序



「青少年發展與介入框架」



Youth Development and Intervention Framework (YDIF)

青少年發展與介入框架是一個多元的概念框架，為學校及社區承托單位提供生涯發展介入的指引。根據此框架，鼓勵學生成為其生涯發展旅程的主人翁，透過經歷「生涯發展」過程，並獲取適切的支援及培訓服務，從中培養有助生涯發展的核心能力，以致個人能夠對事業及生涯出路作出初步決定 (Decisions)，建立積極正面的生涯身份 (Identity)，發展個人渴望的人生抱負 (Aspirations)。



生涯發展目標



協助學生認清自己，讓他們在人生重要的轉捩點作充份**知情的選擇**

提倡多元出路，讓學生盡展所能，在人生和事業上建立積極**正面的生涯身份及人生抱負**

提高社會各界人士(包括家長、教育界、地區商戶、企業等)對生涯發展的認識及參與，建立**跨界別的協作平台**，與學生同行

● #認識自己

● #實踐自己所想的旅程

● #認識世界

● #生涯發展唔係搵份工

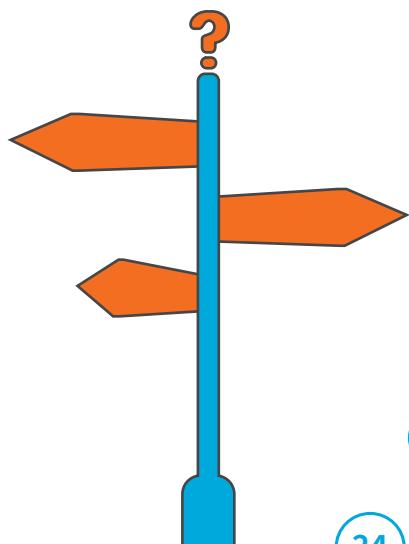


原則及價值

生涯發展是終身學習過程，涵蓋個人成長、升學就業及職場發展等面向。

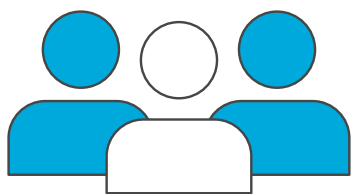
主流社會對「成功」、「人才」、「工作」的狹隘定義，往往限制生涯受危學生展現潛能，累積挫敗感，並削弱其發展動力。有效的生涯發展介入，不僅在於連結資源和人脈，更關鍵的是協助學生掌控自身生涯路向，在安全、接納及支持的環境中累積成功經驗，重拾自我價值、建立身份認同，並擴闊生涯視野，從而重燃發展動力。

因此擴展「成功」、「工作」和「人才」的定義至關重要，這需要與家長、教育界、社福界、企業及社區伙伴等持份者合作，打破傳統框架，創造多元的社會論述和服務模式，讓學生能透過不同途徑追求有意義的人生，並以更廣闊的視野去規劃未來。





延展才能 (ENOT)

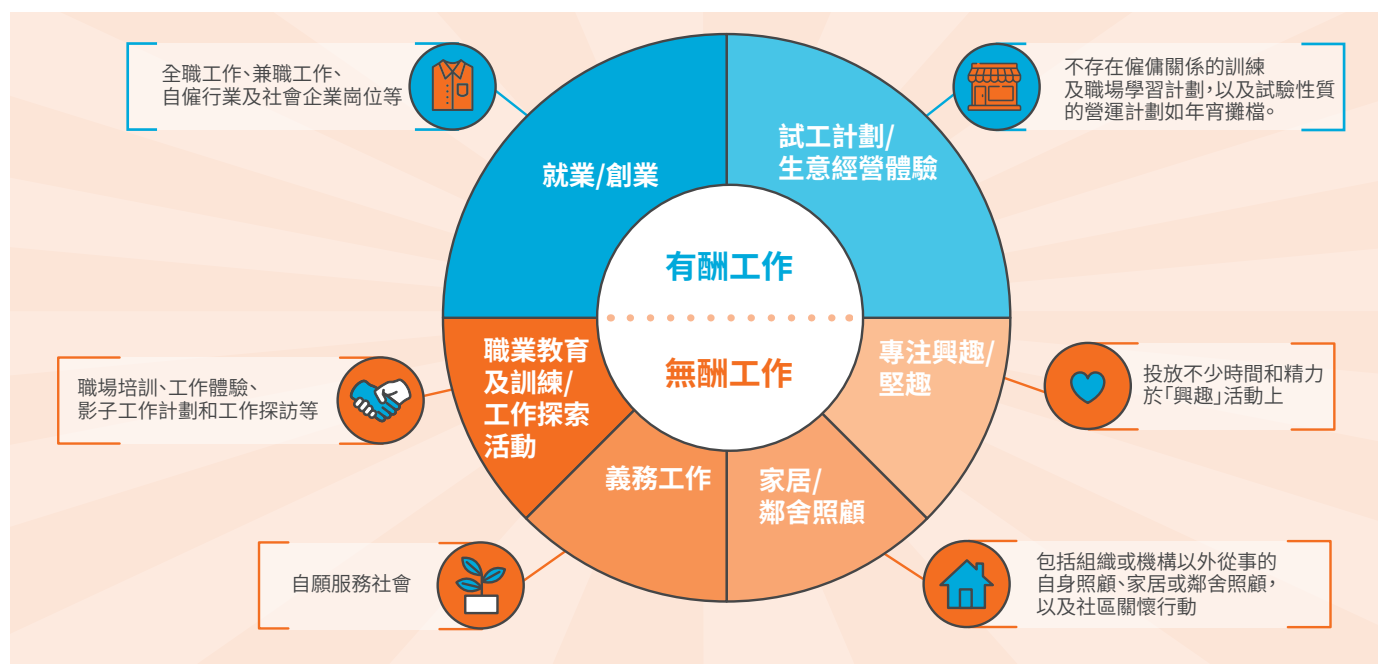


「延展才能」(Expanded Notion of Talent, ENOT) 旨在拓展社會對才能的理解。每個人獨一無二，擁有各自不同的稟賦和才華，並具備開發更多元才能的潛力。因此，才能不僅限於優異的學業成績和所獲證書，更可以從生活經驗中展現。

● #多元才能展現



延展工作 (ENOW)



「延展工作」(Expanded Notion of Work, ENOW) 旨在拉闊社會對「工作」的定義，除了「有酬」工作之外，強調「無酬」工作對個人建立生涯發展能力同等重要，為建構個人事業身份(Career Identity)。拉闊生涯發展視野，讓人按個人成長步伐自主地選擇參與「有酬」和「無酬」工作，當中能反映個人興趣及生命追求，啟發生涯探索。(詳情可參考裝備 – ENOW Mapping)

● #經歷與學歷同樣重要

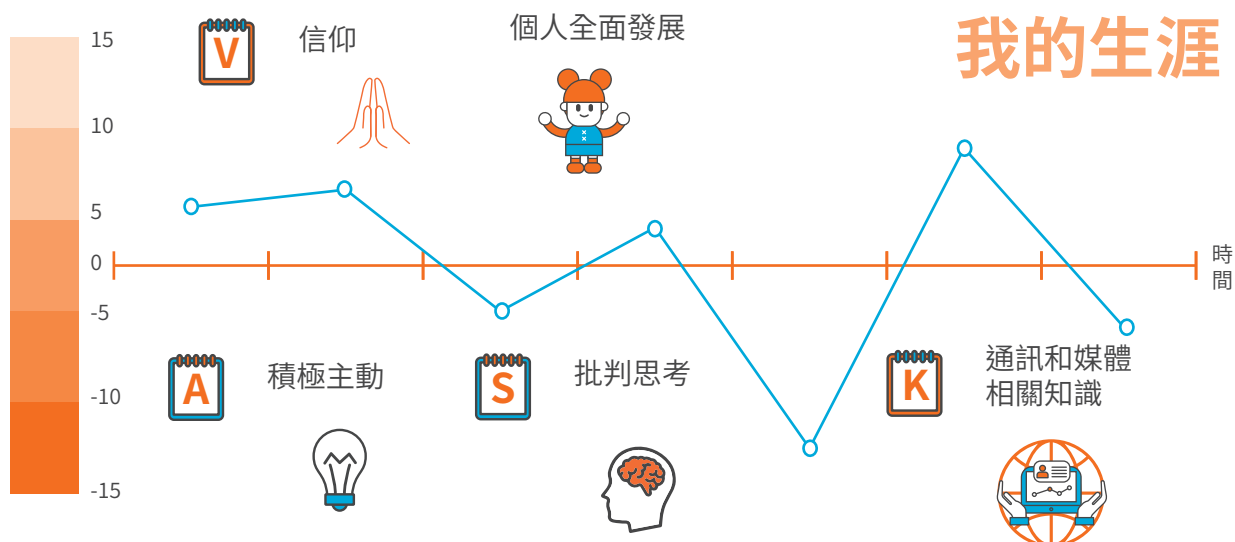


延展成功 (ENOS)

「延展成功」(Expanded Notion of Success, ENOS) 旨在拉闊社會對「成功」的定義，「成功」不只限於追求高學歷以及高薪厚職的工作，亦重視個人獨有的成功經歷，例如走出低潮經驗、克服困難的經歷。這些經歷不僅是個人內在資源的基礎，更能有助克服將來生涯的不確定性。(詳情可參考裝備 – 我的生涯線)

● #不論差異·每人都有成功經歷

價值、態度、技能及知識(V.A.S.K)



每個人的生涯發展歷程獨一無二，皆源於過去、現在經驗的交織，亦是培養個人專長和能力的重要平台。「延展工作」及「延展成功」的經驗，讓學生反思個人興趣和生命追求，拓展生涯發展視野，並能按個人成長步伐自主選擇參與生涯探索與發展。

(詳情可參考補品-VASK 36式)

學生透過檢視自身經驗，認識自我，發掘個人擁有的專長和能力，包括價值觀(Values)、態度(Attitudes)、技能(Skills)和知識(Knowledge)，從而探索能發揮所長的各類生涯發展可能性，例如學涯、職涯及其他興趣發展等，逐步實踐個人目標，甚至超越自我，貢獻社會。更重要的是，這些經驗累積的能力，即其內涵的價值觀、態度、技能和知識，均可轉移應用於未來職場及其他生活場景或生涯角色。

#VASK可轉移



價值 VALUES

反映在日常行為中，所包含的信念及原則決定我們每一步的選擇。



態度 ATTITUDES

指我們對事情的看法和所採取的行動，以及對於人、事、物作出某種反應的意願。



技能 SKILLS

幫助我們處理不同的事物、數據，並應付不同的人。

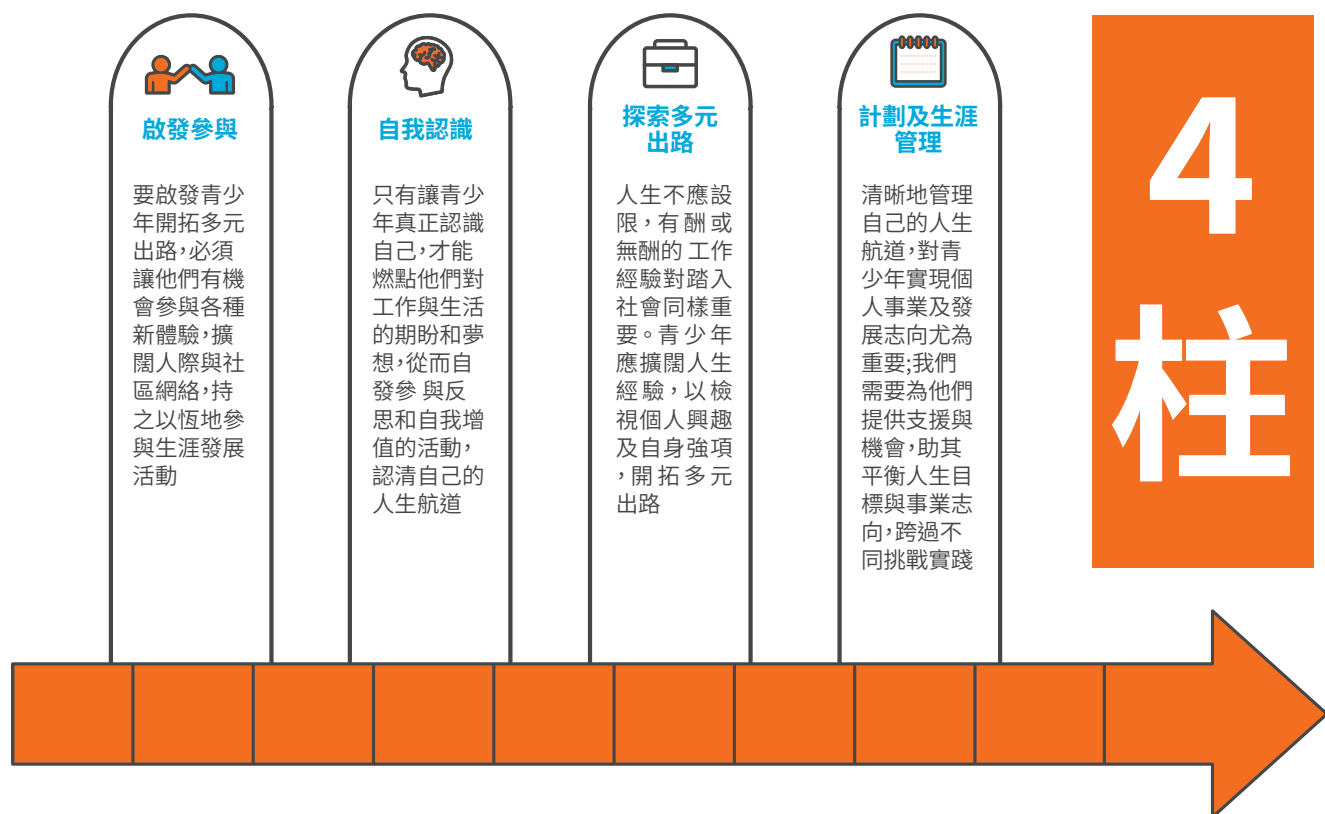


知識 KNOWLEDGE

包括資訊、技術、竅門、實際方式及方法，有助執行及完成特定工作。

青少年發展與介入框架

核心能力及介入策略



生涯發展介入流程採用結構性的模式(簡稱4柱)，首先從啟發參與開始，由興趣入手，逐步推進至自我認識，開展至探索多元出路，最終以計劃及生涯管理作結。社工會先評估目標學生的需要，並釐定其所需的**核心能力**，以此為基礎，設計及執行相應的介入策略和活動。故此，生涯發展階段並非一定要順序地由第1柱至第4柱，而是會根據學生的個別情況，靈活調整介入策略，循序漸進地協助學生達成生涯目標。(詳情可參考裝備 – 4柱活動工作紙)

6類生涯發展介入策略包括興趣發展；半結構式學習(例如工作坊或小組活動)；生涯輔導；義工服務；職場學習和協助選擇路向及實行。最終目標是提升個人生涯發展能力，使其能作出知情的選擇，並有效管理其生涯發展。(詳情可參考裝備 – 生涯發展介入流程)

提升生涯發展階段的核心能力對生涯受危學生至關重要。持續及一致的生涯發展介入，有助於在兩個層面促進改變：提升學生的個人能力(例如：自我認知、決策能力、抗逆力)，與建立和加強其系統性支援(例如：支援網絡、社會資本)，從而減輕受危狀態，建立更積極的生涯發展方向。





啟發參與

從探索活動中，協助參與者建立及累積「三新」經驗，燃點對未來的希望和參與動力：

- 新經驗(New Experiences): 提供機會讓學生自願參與有興趣但未接觸過、具挑戰性的活動，突破個人界限，擴展對自我及世界的認知。
- 與人相處的新的正面經驗 (New Positive Interpersonal Experiences): 促進積極的人際互動，建立有意義的人際關係。
- 對自己新的正面看法(New Positive Self-Perception): 協助學生建立更積極和正面的自我形象。



自我認識

從增加學生的自我認識，整理過往經驗及參與活動的經歷，並以此為基礎，訂立未來的學習和嘗試方向：

- 整理參與第1柱探索式活動中的VASK
- 系統性地回顧和檢視過往延展工作 (ENOW) 及延展成功經驗 (ENOS) 的VASK，從而了解其學習風格、喜好的參與方式及應對挑戰的成功策略等。



探索多元出路

提供個人化的學習方法，讓學生可從不同的學習經歷，探索多元出路。例如 ENOW發展計劃、職場學習計劃、技能提升課程等，以獲得實務的VASK，從而調整及釐定個人發展方向。



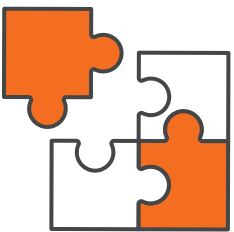
計劃及生涯管理

承托支援對學生(尤其生涯受危學生)至關重要。豐富的社區服務資源，包括有利生涯發展的機會、資源和網絡，能為學生提供持續支援，並協助他們建立學校與社區的聯繫，從而有效應對生涯發展的挑戰。透過持續參與多元化的生涯發展活動，學生得以擴展人脈網絡，建立完善的CV360®個人檔案，並為其興趣發展、學涯和職涯等生涯發展訂立個人化的發展計劃，例如「職趣組合」。

生涯發展階段

啟發參與

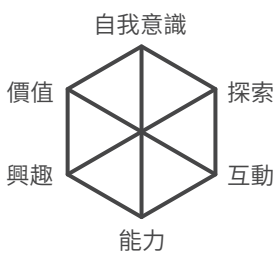



「生涯發展」核心能力		活動例子
投入新的正面體驗	<ul style="list-style-type: none"> 按自己的需要及價值觀選擇活動(例如:學習、閒暇、義工、職場探索) 透過參與活動了解自己的能力及興趣 持續參與自己選擇的活動和新體驗 	遊戲為本或體驗為本的探索活動,例如 <ul style="list-style-type: none"> 運動相關 藝術相關 科技相關 生活技能相關 
擴闊個人與他人及社區的聯繫	<ul style="list-style-type: none"> 與師友及支援者保持良好關係 擴大自己的支援網絡(例如:老師、輔導員、家長、同輩) 與別人分享事業及生涯發展經歷 	
保持參與生涯發展相關活動的興趣	<ul style="list-style-type: none"> 參與對自己的生涯發展和個人成長有幫助的活動 理解事業和生涯發展的步驟和過程 處理自己在規劃生涯時面對的障礙、憂慮或困難 	


生涯發展階段

自我認識

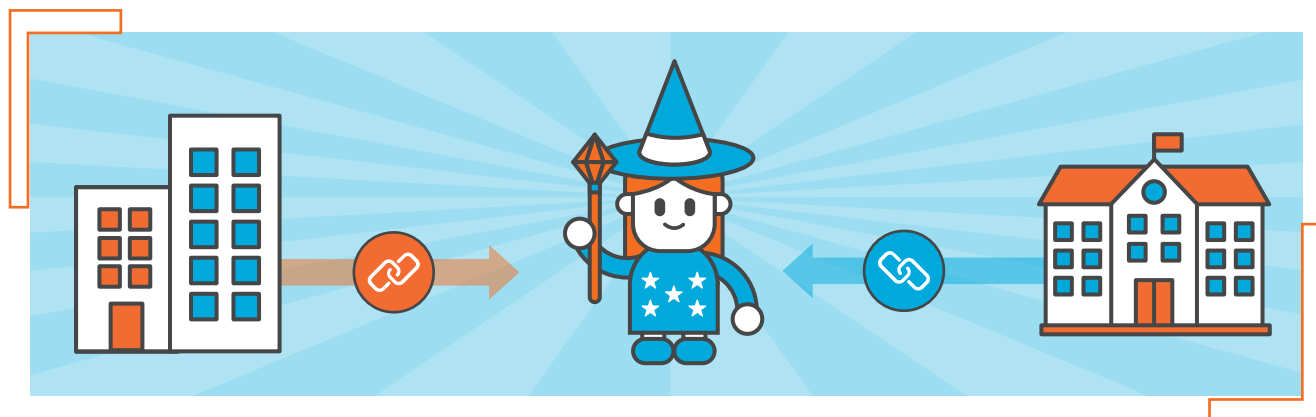


「生涯發展」核心能力		活動例子
認清自己及個人對工作、生活的期盼及夢想	<ul style="list-style-type: none"> 具體形容自己的喜惡、能力/強項和價值觀 因應自己的特質(例如:興趣)考慮不同的事業和生涯選擇 保持對實踐生涯理想和目標的希望 	興趣為本的學習活動 自我認識工作坊,例如 <ul style="list-style-type: none"> 性格透視 MBTI 
投入自我反省及參與自我增值活動	<ul style="list-style-type: none"> 透過在生活中觀察自己以確定興趣、能力和價值觀 透過與別人相處(例如:老師、輔導員、師友、家長)認識自己 透過不同學習和生涯體驗活動建立自己的興趣和技能 	
按個人對自我的認識而聯繫各種出路的選擇	<ul style="list-style-type: none"> 按個人特質(例如:興趣、能力)選擇生涯途徑和路向 排除一些不符合自己特質的事業選擇和生涯路向 說出自己初步的事業和生涯目標 	

生涯發展階段	探索多元出路	
	「生涯發展」核心能力	活動例子
懂得如何探索多元出路、多種工作及生涯的形式	<ul style="list-style-type: none"> 從不同途徑取得事業和生涯資訊，並評估其可信性 從相關人士取得有用的生涯資訊(例如:自己有興趣的行業) 說出哪些學習及培訓途徑能夠裝備自己實踐事業及生涯目標 	職場探索及培訓，例如 <ul style="list-style-type: none"> 職場學習計劃 師友計劃 ENOW發展計劃 <ul style="list-style-type: none"> 義工服務(非單次)
懂得比較及排列各種出路的優次	<ul style="list-style-type: none"> 按個人和環境因素比較不同生涯途徑和自己的配合度 辨識自己在實踐生涯目標時要面對的個人限制及社會障礙 掌握作生涯決定應跟隨的步驟，並了解自己作抉擇的方式好處及限制 	技能培訓課程 持續進修機會 多元展現平台
懂得訂立事業和人生目標	<ul style="list-style-type: none"> 訂立短期和長期的生涯發展目標，並制定相關行動計劃 按著自己的生涯目標針對性地參與不同學習和體驗活動，以建立豐富的生涯履歷表 從自己的人際網絡中，爭取職場體驗機會和參與師友計劃 	

生涯發展階段	計劃及生涯管理	
	「生涯發展」核心能力	活動例子
爭取獲得別人的支持和機會，克服障礙，實現個人事業	<ul style="list-style-type: none"> 掌握求職技巧(例如:建立履歷表、撰寫求職信、面試技巧) 跟進就業和培訓申請 透過人際和社會網絡去取得最新就業及培訓的市場趨勢資料 	網絡及社會資本建立活動，例如 <ul style="list-style-type: none"> 朋輩支援 師兄師姐計劃 創業計劃
設法面對及應付生涯過渡期的挑戰及成長發展	<ul style="list-style-type: none"> 運用個人管理技巧(例如:人際技巧、團隊合作、時間管理、可靠性、解難能力)以促進自己在職場上的表現和發展 與跟自己不同的人在職場上一起工作和合作 找到合適的支援及指導去面對未來的職場生涯發展問題 	
建立個人化的「職趣」生活組合的優次	<ul style="list-style-type: none"> 在未來持續地發展自己的能力、興趣、價值觀、對工作世界的認識 處理在未來可能發生的事業過渡期、轉變及當中產生的壓力 設定生活方式，發展不同的人生角色(例如:工作、家庭、學習、閒暇) 	

六類生涯發展服務 介入策略



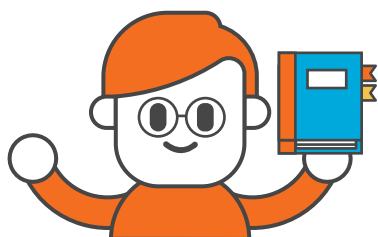
發展興趣	半結構式學習	生涯輔導	義工服務	職場學習	協助選擇路向及實行
發展興趣和堅趣	CLD培訓 (如生涯發展工作坊或小組)	提供個人和 小組事業輔導	在機構或社 區進行的義 務工作	工作體驗計劃 (例如與商界 夥伴合作), 推 行師友計劃	支援年青人追尋 教育、事業和/或 閒暇活動等出路

動機和承諾

全面技能發展和培訓適當性

自我實現與抗逆能力

生涯發展路線圖



生涯受危學生透過參與及整理不同的生涯歷程(包括現在及過去ENOW及ENOS經歷),讓學生累積並掌握寶貴的經驗,個人價值觀、態度、技能和知識,並將其轉化應用於未來的生涯發展。社工協助學生培養生涯發展核心能力,協助他們認清個人獨特才能,包括價值觀、態度、技能和知識(V.A.S.K),從而促進他們「橫向」或「縱向」探索,配合個人興趣及獨特的VASK,發掘多元出路,並學習將個人才能轉化應用於生涯發展,並制定個人生涯發展路線圖及發展計劃。

生涯制定生涯發展路線圖的步驟

1

- 整理ENOW、ENOS經歷及當中的VASK
- 整理所收集的生涯資訊

2

- 比較及抉擇適合自己特質的生涯發展途徑
- 確定初步的事業和生涯目標
- 辨識在實踐生涯目標時要面對的個人限制及社會障礙

3

- 針對性地參與不同的學習活動經驗
- 建立豐富的CV360®



生涯發展計劃-職趣組合



學生常希望將興趣與工作結合，但這並非易事，需考慮機遇、環境和個人發展等因素。生涯發展過程中，學生可能面對社會變遷、個人身心狀況、家庭支持、經濟條件、生涯發展需求、技能培訓時間及參與活動的合適度等影響抉擇的因素。因此，社工先協助學生檢視這些變數與機遇，規劃興趣與職業的結合，再探索當中的多元出路。

「職趣組合」(Work-Life Mix) 概念協助學生重新思考興趣在生涯發展中的定位，透過建立、發展及轉化興趣，靈活配搭職業與興趣，投入有意義的參與，訂立具體目標及行動計劃，逐步實現自我。職業與興趣的結合方式多元，並非單一模式，共有以下七種「職趣組合」模式：



資助模式

目的及意義

日常工作是為了賺取收入，用來應付投入堅趣時所需的開支或費用，有助自己可以持續發展堅趣



以攝影作堅趣為例

靠工作所賺取的收入，購買相機及器材繼續發展攝影堅趣



補償模式

目的及意義

現時工作是用來養活自己，明白工作上未能得到滿足感，但會運用工餘時間，發展堅趣去 補足生活的意義，建立工作以外的堅趣愛好者身份



以攝影作堅趣為例

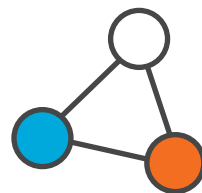
有一份興趣不大但可以穩定地賺取生活所需的文員工作，工餘時間投入的攝影興趣才是生活滿足感的來源



雙軌模式

目的及意義

日常工作與堅趣各自分開發展，建立多元身份及探索截然不同的發展途徑



以攝影作堅趣為例

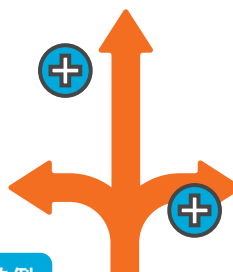
從事的醫護工作，與攝影的堅趣沒有關係，同步發展醫護人員及攝影愛好者的不同身份



互溢模式

目的及意義

期望日常工作得到的知識技巧，可以幫助堅趣發展，亦期望堅趣所建立的能力有助提升工作表現



以攝影作堅趣為例

從事攝影器材銷售工作，工作接觸的資訊有助掌握攝影堅趣的潮流及觸角



補助模式

目的及意義

期望在平常的工作獲取薪金以外，透過堅趣開發其他收入來源



以攝影作堅趣為例

除了正職工作，工餘時間會擔任自由(free-lance) 婚禮攝影師，賺取額外收入



合一模式

目的及意義

集中投入發展自己最有興趣的事，將興趣發展成事業



以攝影作堅趣為例

熱愛攝影並成為職業攝影師



增潤模式

目的及意義

自己沒有堅趣，但會從日常工作發掘當中的樂趣及意義



以攝影作堅趣為例

沒有特別投入的興趣，但從自己的銷售工作中，發掘自己享受與不同背景的人交流，在日常工作中得到滿足感



CV360® 在支援生涯受危學生的作用

自我探索與人際連結

CV360®引導學生系統性地整理個人經歷，例如課外活動和義工服務，這些記錄有助他們與他人分享和建立聯繫，從而增強自信，促進積極的人際互動，確認這些經歷的重要性，展現自身的價值和能力，讓他們更積極的建立人際關係，提升個人歸屬感。

自我成長與多元價值觀

CV360®記錄個人經驗，促進學生自我反思和學習，並幫助他們認識自身潛能，肯定自我價值，建立積極的人生態度，減少因社會壓力產生的迷惘和偏差行為。

CV360®提倡多元的成功定義，讓學生明白成功的途徑並非唯一，有助於他們擺脫社會刻板印象的束縛，朝更積極方向發展，實現個人潛能。

多元學習與潛能發掘

CV360®採用以強項為本的策略，例如將特殊學習需要的學生的特質視為優勢而非弱點。它重視學習經驗，讓學生全面認識自身潛能，並在學業上遇到挑戰時，仍能肯定自己從其他領域中獲得的成就，提升自信和學習動機。

多元文化融入社會

CV360®協助學生將其多元文化背景和經驗轉化為個人優勢，縮減文化差異造成的隔閡。透過記錄和展現學生的獨特性，促進少數族裔學生更好地融入社會，積極參與社群活動。

CV360®



如想了解更多CV360®的資訊，
請掃以下QR Code

◦RESUME◦

CV360®是一個生涯發展及人才辨識工具，協助青年人擴闊生涯視野，全面整理生涯經歷，認清個人專長，建立正面身份，自主探索及發展職涯、學涯及興趣發展等。透過CV360®展現個人才能的履歷表，讓僱主以全方位角度辨識人才，達致適切人才配置。

CV360®是介入生涯受危學生的關鍵工具，能有效應對他們的多重挑戰，協助他們重新掌握生涯發展。它不僅僅是履歷工具，更是綜合性平台，幫助生涯受危學生重新認識自我、建立自信、探索多元出路，最終實現個人價值，為他們的生涯發展提供重要的支持和引導。

社校連結機制 (SCCM) 提升生涯發展介入的效能

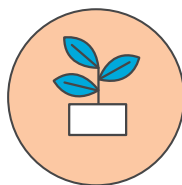


將**青少年發展與介入框架(YDIF)**設計的生涯發展服務及其配套工具整合到校連結機制 (SCCM) 中，能顯著提升生涯發展介入的有效性、影響力及資源運用。



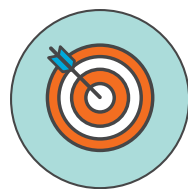
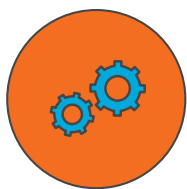
服務介入的有效能

SCCM提供的及早辨識機制及促進跨專業合作，駐校及地區承托單位社工、老師等能共同評估學生的需要，讓生涯受危學生得到及時及系統性的介入服務，避免學生問題惡化。服務的設計更貼合學生情況的生涯發展介入策略，並共同監察進度。這比單靠社工獨立進行介入更有效。



資源整合

SCCM整合學校及地區資源，為介入服務提供更全面的支援，包括校內、地區承托單位及職場等場地資源、物資及跨專業團隊合作，從而制定更切合學生個別需要的介入策略。透過整合地區資源，生涯發展介入得以提供更豐富多元的內容，例如義工服務、職場學習機會及展現個人才能的平台等，從而更有效地提升學生的生涯發展能力、抗逆力及其他核心能力。



擴大的受惠學生的覆蓋範圍及影響力

在SCCM建立的支援網絡下，介入得以持續穩定地提供，減少服務斷層。參與服務的學生不再局限於訓輔組或生涯發展組跟進的學生，跨專業合作能打破部門界限，精準配對有需要的生涯受危學生，從而擴大服務覆蓋範圍，惠及更多學生。學校及地區承托單位建立了共同的專業語言和對生涯發展服務的共識，不僅能支援有生涯發展受危的學生，更能將有效的服務模式推廣至其他學生，產生槓桿效應，提升服務的全面性，形成良性循環，互利共贏。



香港生涯發展自評基準®(HKBM®)、社校連結機制(SCCM)及青少年發展與介入框架(YDIF)的協同效應，能有效促進生涯受危學生的轉變。透過整合三者優勢，更有效協助學生建立有意義的參與，並在身份認同、社會支持、社會地位、積極行動和自我覺察等方面取得進展，最終減少其受危狀況，並促進其生涯發展的持續進步。此協同作用產生槓桿效應，讓生涯受危學生在生涯發展過程中獲得完整而有意義的參與體驗，享有更全面的支援，並實現更顯著的正面轉變。



如想了解更多青年發展介入模式的資訊，請掃以上QR Code





方社工在某群育學校提供服學生的生涯發展務近十年，與校內老師保持緊密合作。她深刻體會到傳統服務模式的局限性：學生在校時，活動參與度雖高，但由於缺乏校外支援和跟進，這些影響力難以延伸，以致未能持續地支援學生的成長。群育學校學生流動性較大，追蹤和支援離校學生更加困難，這使得學生在過渡時期更容易感到徬徨和無助。

2022年，該校參與了「賽馬會鼓掌·創你程計劃」並成為網絡學校，並開始應用香港生涯發展自評基準[®](HKBM[®])設計校內生涯發展活動。同時方社工積極報讀相關提供生涯發展服務的課程，與學校建立並使用共同的服務語言。HKBM[®]的應用，為學校的生涯發展工作帶來了顯著的改變。

促進校內外生涯規劃的無縫銜接

方社工發現HKBM[®]提供更清晰的服務框架，有效地協助老師們了解他們提供的服務內容及目標，這使他們能更有效地協商，以提供適切學生需要的生涯發展服務，並有效整合資源，為學生提供更全面、連貫的支援，促進校內外生涯發展支援的無縫銜接。



#共同語言促成無縫銜接

提升教師對離校生支援的參與度



方社工認為HKBM[®]也增潤老師在學生生涯發展中發揮的角色，見證老師更積極支援學生。「以往老師的關注點集中於學生的學習和校內生活。HKBM[®]讓老師更關注學生離校前與後，於社區接受服務的情況。例如，老師會主動與我聯繫時，發現學生缺席培訓，她會了解該學生的狀態及需要。」

以青年為本，提供個人化支援

方社工表示學校應用HKBM[®]後，學生更清楚自己的需求和目標，也更積極參與適合他們自己的生涯發展活動。HKBM[®]為群育學校的生涯發展工作提供了新方向，也為社工提供了更有效的服務指引。透過跨界別的合作和以青年為本的服務理念，我們能更好地幫助這些學生計劃未來，讓他們成功地從學校過渡至社區。



THANK
YOU





香港基督教女青年會人才發展中心社工方淑婉姑娘接受訪問

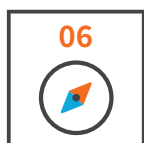
第3章 裝備

評估及行政

生涯發展服務配套建議

社工可參照香港生涯發展自評基準[◎]，為學生提供生涯發展服務，從而讓學生獲得最大的得益。

香港生涯發展自評基準 [◎]	範疇	生涯發展活動	
 02	學校及老師生涯發展培訓計劃活動	<ul style="list-style-type: none">● 教師行業體驗● 持續專業生涯發展訓練	<ul style="list-style-type: none">● 教師生涯發展工作坊
 03	從多元出路資訊中學習	<ul style="list-style-type: none">● 多元出路生涯發展培訓● 升學及就業博覽● 職場學習體驗● 認識國家帶來生涯發展	<ul style="list-style-type: none">● 多元出路資訊講座● 模擬放榜日● 認識自我及反思活動
 04	針對個別學生生涯發展需要而設計的活動	<ul style="list-style-type: none">● 生涯發展探索活動(如升學及就業評估、興趣探索活動)● 個人檔案制定● 正向思維工作坊● 人際關係技巧工作坊● 團隊合作活動● 連結社區承托單位，支援生涯受危學生	<ul style="list-style-type: none">● 個人能力發展活動● 壓力管理工作坊● 溝通技巧工作坊● 個別學生生涯發展支援
 05	鼓勵學生參與及共同創建的生涯發展活動	<ul style="list-style-type: none">● 師友計劃● 生涯發展大使	



制定生涯發展路線圖的個人輔導活動

- 個人生涯輔導
- CV360®製作
- 個人規劃、設立目標活動
- VASK 自我認識活動
- 建立生涯發展路線圖



與學校課程聯繫的生涯發展

- 與僱主協作舉辦有意義的接觸活動
- 生涯發展相關的其他學習經歷活動



與工作世界作有意義的接觸活動

- 職場參觀
- 行業分享
- 工作影子活動
- 真人圖書館
- 生涯博覽
- 國家發展機遇分享
- 新質新產力創科發展介紹及參觀
- 職場模擬面試
- 職人生涯故事分享
- 職場實習
- 生涯相關專題協作
- 境內外交流
- 粵港澳大灣區發展行業分享及參觀
- 認識香港八大中心及相關行業



與高等及延續教育院校作有意義的接觸活動

- 大學/大專院校參觀活動
- 大學/大專院校資訊日
- 大學/大專院校升學講座
- 學長或在職人士互動對談
- 升學模擬面試
- 海外升學資訊日



家長參與及支援活動

- 家長講座
- 生涯發展最新趨勢工作坊
- 職業體驗活動/參觀
- 生涯發展資訊集

生涯發展活動教材

在SCCM會議分享此教材清單，增加老師和地區承托單位社工於活動介入的共識



道具	說明	傳送門
 「啟發參與」 火炬	 介紹生涯發展的基本理念，協助學生探索及發展個人興趣	
	 介紹價值觀的基本概念，協助學生探索個人價值觀，啟發他們與未來工作的關係	
	 認識培養可轉移技能的重要性，學習欣賞及長遠發展個人能力	
	 認識性格特質的基本概念，了解個人性格	
 「自我認識」 之鏡	 認識個人多元的生涯角色，從而了解自己追求的生活型態，提升人生的滿足感	
	 了解和欣賞個人的美好特質和可轉移技能，以及思考如何加以善用於生涯發展上	
	 探索個人工作價值，作為在訂立事業計劃或決定時的一個重要考慮因素	
	 學習搜集資訊的方法，為將來事業訂下目標，從而規劃進修或就業的多元出路	
	 了解多元升學途徑	
 「探索多元出路」 地圖	 推廣旅款科及介紹相關升學就業出路；讓旅款科學生展示旅款科學習成果、透過實踐去鞏固學科所教授的知識	
	 鼓勵積極尋找、建立及擴大個人的支援網絡，並學習應對其帶來的助力與阻力	
	 學習訂立目標的方法，而且逐步探索個人的生涯目標	
	 檢視個人生涯目標，建立具體可行及優次有序的生涯行動計劃	
 「計劃及生涯管理」 筆記	 培養堅毅的態度，找出提升個人毅力的方法	
	 整合個人的生涯身份，發現生涯亮點，建立生涯抗逆力	
	 整合「個人生涯之旅」，學習以樂觀及敢於冒險的態度迎接未來發展	

及早辨識生涯發展受危中學生評估表

第一部分：學生資料

(此部分由老師或駐校社工填寫)

姓名：

(中) (英)

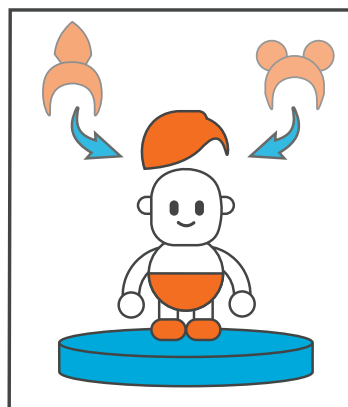
性別：男 ☐ 女 ☐

年齡 班級

與推薦學生的關係：

▶ 班主任 ▶ 駐校社工 ▶ 升學及就業組老師 ▶ 輔導組

其他：請註名



第二部分：生涯發展需要及狀態評估

請根據你推薦的學生，從以下評估項目中圈出相關的選項

學生生涯發展狀態指數

非常弱

非常強 不清楚

- 學生有信心作出當時最合適的生涯抉擇
(例如學生有充足資訊; 充份的自我認識)
- 學生已有生涯發展藍圖
(例如學生已有明確的升學/職業目標)
- 學生具意向及生涯發展方向, 但未能抉擇
- 學生具意向及生涯發展方向, 但未掌握相關資訊
- 學生未知自己喜惡及發展方向(例如學生不想讀書但不知道可以從事什麼工作; 想提升個人技能但沒有方向)
- 學生對生涯發展欠缺動機
(例如學生不想讀書或工作, 也不願意思考或討論)

①	②	③	④	⑤	?
①	②	③	④	⑤	?
①	②	③	④	⑤	?
①	②	③	④	⑤	?
①	②	③	④	⑤	?
①	②	③	④	⑤	?

生涯支援系統初步評估

非常弱

非常強 不清楚

- 學生具有正面支援系統(包括家長、師友等)
提供空間和機會去作生涯探索
- 學生具有客觀條件(包括: 個人及家庭經濟等)
支持實踐個人目標
- 學生具有多種機會(包括: 接收資訊、
體驗性活動等)去作生涯探索

①	②	③	④	⑤	?
①	②	③	④	⑤	?
①	②	③	④	⑤	?

上課出席狀況 (最近一年)

- | | | | |
|------------------------|----------------------------|-----------------------------|------------------------------|
| 1. 學生連續缺席 7 個上課日 | 有 <input type="checkbox"/> | 沒有 <input type="checkbox"/> | 不清楚 <input type="checkbox"/> |
| 2. 於 1 個月內累計缺席 14 個上課日 | 有 <input type="checkbox"/> | 沒有 <input type="checkbox"/> | 不清楚 <input type="checkbox"/> |
| | 極低頻率 | 極高頻率 | 不清楚 |
| 3. 持續請假 | <input type="radio"/> | <input type="radio"/> | <input type="radio"/> |
| 4. 無故缺席 | <input type="radio"/> | <input type="radio"/> | <input type="radio"/> |
| 5. 遲到 | <input type="radio"/> | <input type="radio"/> | <input type="radio"/> |
| 6. 早退 | <input type="radio"/> | <input type="radio"/> | <input type="radio"/> |



學業表現

1. 班名次及全級名次 (最近一年)

班名次 _____ 名 不清楚 ☐
 級名次 _____ 名 不清楚 ☐
 全級人數 _____ 名 不清楚 ☐

2. 留級 (最近3年)

有 ☐ 沒有 ☐
 如有, 共 _____ 次

校內表現

根據最近一個月的實際情況, 請指出您推薦學生的以下行為的頻率。

在最近一個月, 您推薦的學生會...

每月一次
或以下 每星期
一次 每星期
三至四次 每天
一次 每天
多次

- | | | | | | |
|-----------------------|--------------------------|--------------------------|--------------------------|--------------------------|--------------------------|
| ① 打或踢其他學生 | <input type="checkbox"/> | <input type="checkbox"/> | <input type="checkbox"/> | <input type="checkbox"/> | <input type="checkbox"/> |
| ② 推、撞或抓其他學生 | <input type="checkbox"/> | <input type="checkbox"/> | <input type="checkbox"/> | <input type="checkbox"/> | <input type="checkbox"/> |
| ③ 掐或咬其他學生 | <input type="checkbox"/> | <input type="checkbox"/> | <input type="checkbox"/> | <input type="checkbox"/> | <input type="checkbox"/> |
| ④ 與其他學生爭吵或不同意其他學生 | <input type="checkbox"/> | <input type="checkbox"/> | <input type="checkbox"/> | <input type="checkbox"/> | <input type="checkbox"/> |
| ⑤ 威脅或“指揮”其他學生 | <input type="checkbox"/> | <input type="checkbox"/> | <input type="checkbox"/> | <input type="checkbox"/> | <input type="checkbox"/> |
| ⑥ 叫其他學生的花名或取笑他們 | <input type="checkbox"/> | <input type="checkbox"/> | <input type="checkbox"/> | <input type="checkbox"/> | <input type="checkbox"/> |
| ⑦ 在別人不注意時做鬼崇的事情 | <input type="checkbox"/> | <input type="checkbox"/> | <input type="checkbox"/> | <input type="checkbox"/> | <input type="checkbox"/> |
| ⑧ 在別人不注意時拿走東西 | <input type="checkbox"/> | <input type="checkbox"/> | <input type="checkbox"/> | <input type="checkbox"/> | <input type="checkbox"/> |
| ⑨ 做惡作劇 | <input type="checkbox"/> | <input type="checkbox"/> | <input type="checkbox"/> | <input type="checkbox"/> | <input type="checkbox"/> |
| ⑩ 告訴其他學生不要和不在場的人玩 | <input type="checkbox"/> | <input type="checkbox"/> | <input type="checkbox"/> | <input type="checkbox"/> | <input type="checkbox"/> |
| ⑪ 在背後說其他學生的壞話 | <input type="checkbox"/> | <input type="checkbox"/> | <input type="checkbox"/> | <input type="checkbox"/> | <input type="checkbox"/> |
| ⑫ 在其他學生不在場的時候說關於他們的謊言 | <input type="checkbox"/> | <input type="checkbox"/> | <input type="checkbox"/> | <input type="checkbox"/> | <input type="checkbox"/> |

第一次學生面談指引



生涯發展唔係搵份工，而係探索自己同世界，實踐自己所想的旅程

各位同學，你們好！生涯發展是人生中重要的一環，特別是現階段需要面對選科、轉校、升學等抉擇，更可能令你感到迷茫。如果你希望更了解自己的興趣和能力，探索真實職場環境，認識地區服務，並結識志同道合的朋友，我們誠邀你參與計劃。

相信透過參與項目，你將得到寶貴的經驗和資訊，為未來做好準備。

我的生涯發展狀態

(由學生填寫)

根據你目前的生涯發展狀況，選出最符合現況的描述，並在橫線上標示「📍」以指出你的進度。



形容	我對生涯發展欠缺動機	我未知自己喜惡及發展方向	我具意向及生涯發展方向，但未掌握相關資訊	我具意向及生涯發展方向，但未能抉擇	我已有生涯發展藍圖	我有信心作出當時最合適的生涯抉擇
例子	我不想讀書或工作，也不願意思考或討論	我不想讀書但不知道可以從事什麼工作；想提升個人技能但沒有方向	我想嘗試某行業，但不知有什麼工種	我知道該行業資訊，但不知道自己是否合適	我已有明確的升學/職業目標	我已有充足的資訊；充份的自我認識

我的期望

請按你的重視程度，以1至5排列你參與生涯發展校內外支援服務的期望 (1為最重視)

☐ 認識自己的興趣與能力

☐ 探索真實職場環境及參與實習

☐ 認識支援自己持續發展的地區服務

☐ 協助了解升學或就業的選擇

☐ 認識志同道合的朋友或友師

☐ 請註明：_____

(以下部份由服務單位社工填寫)

生涯支援系統初步評估

非常弱

非常強

1. 我具有正面支援系統提供空間和機會去作生涯探索

1 2 3 4 5

☐ 不清楚

例如學生有沒有家人、老師、師友等人際網路，提供機會去作生涯探索？情況如何？如果沒有，如何應對？

2. 我具有客觀條件支持實踐個人目標

1 2 3 4 5

☐ 不清楚

例如學生有沒有個人收入或家庭經濟支持實踐個人目標？情況如何？如果沒有，如何應對？

3. 我具有多種機會(包括接收資訊、體驗性活動等)去作生涯探索

1 2 3 4 5

☐ 不清楚

例如學生有沒有接收生涯發展相關資訊、參與興趣體驗、發展興趣、參加職場學習活動等去作生涯探索？情況如何？
如果沒有，學生面對什麼困難？

我的工作經驗

1. 現在或最近的工作

☐ 有

☐ 沒有

[若沒有，請跳到2題]

a. 行業及職位名稱

行業: _____

職位名稱: _____

b. 工作模式

☐ 全職

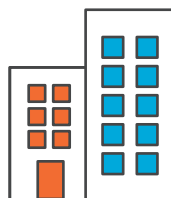
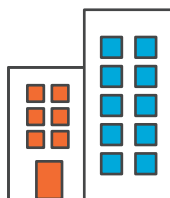
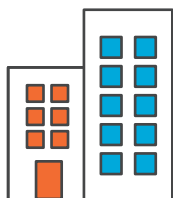
☐ 兼職

學生提及的重要資訊:



我的工作經驗

2.過往的全職工作經驗	<input type="checkbox"/> 有 <input type="checkbox"/> 沒有 [若沒有,請跳到3題]
a.曾經做過多少份全職工作	_____ 份
b. 第一份全職工作的行業及職位	行業: _____ 職位名稱: _____
c. 第一份全職工作能否與自己的興趣符合	1 <input type="checkbox"/> 符合 2 <input type="checkbox"/> 不符合 3 <input type="checkbox"/> 不知道
d. 做第一份全職工作時的年齡	_____ 歲
學生提及的重要資訊:	
3.過往的兼職工作經驗	<input type="checkbox"/> 有 <input type="checkbox"/> 沒有 [若沒有,請跳到下一部]
a.曾經做過多少份兼職工作	_____ 份
b. 第一份兼職工作的行業及職位	行業: _____ 職位名稱: _____
c. 第一份兼職工作能否與自己的興趣符合	1 <input type="checkbox"/> 符合 2 <input type="checkbox"/> 不符合 3 <input type="checkbox"/> 不知道
d. 做第一份兼職工作時的年齡	_____ 歲
學生提及的重要資訊:	



我對將來升學和事業的想法

1. 你現時有繼續升學或進修的計劃嗎？

a. ☐ 有 ☐ 沒有 ☐ 未決定

b. 若能完成中學升讀大專或大學，你有最想選的主修科目嗎？

☐ 有 請註明 _____

☐ 沒有

c. 你是否已尋找到自己的職志興趣？

☐ 是 請註明 _____

☐ 否 請註明當中的原因/困難： _____

d. 你現在有想做的工作嗎？(即最近期想做的行業及職業選擇)

☐ 有 請註明 (行業/職位) _____

☐ 沒有

e. 甚麼是你曾經想做的職業 (最理想填寫四至八項)

開始考慮這行業及職業時的年齡？現在仍在考慮嗎？如果當中有轉變，你當時考慮什麼？

f. 到了「30歲」時，你有期望自己從事的職業嗎？
如有，是什麼？

☐ 有 行業 _____
職位 _____

☐ 沒有期望

g. 你的父親有想要你選擇的行業及職業嗎？

☐ 有 行業 _____
職位 _____

☐ 沒有

☐ 不適用

h. 你的母親有想要你選擇的行業及職業嗎？

☐ 有 行業 _____
職位 _____

☐ 沒有

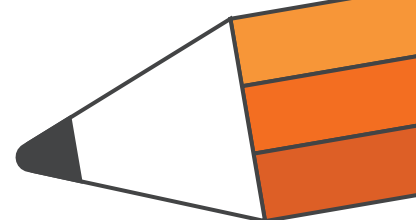
☐ 不適用

我的發現



感謝學生用了一些時間整理生涯發展經歷，請學生現在再看一次上述的文字....
你的感覺是....你的想法是....

生涯發展服務報告



機構名稱

合作學校名稱



受惠對象

活動報告

目標：為 位 學生提供地區承托

__學期 __學期 總數

直接受惠對象數目

受惠對象類別如下：

- ☐ 生涯發展迷網(學業、事業、人生方向未清晰，如不清楚個人興趣或未準備好工作)
- ☐ 高危輟學(連續缺課7個上課日或一個月內累計缺席14個上課日)
- ☐ 有特殊學習需要(特殊學習障礙、自閉症、言語障礙等)
- ☐ 行為偏差
- ☐ 其他:

協助直接受惠對象建立個人職涯、生涯目標和出路計劃數量

協助直接受惠對象完成個人CV360®履歷表數量

有關生涯發展服務

提供或聯繫興趣/才藝發展機會

為青少年提供或聯繫「職場學習」機會
(包括實習 / 職前訓練)



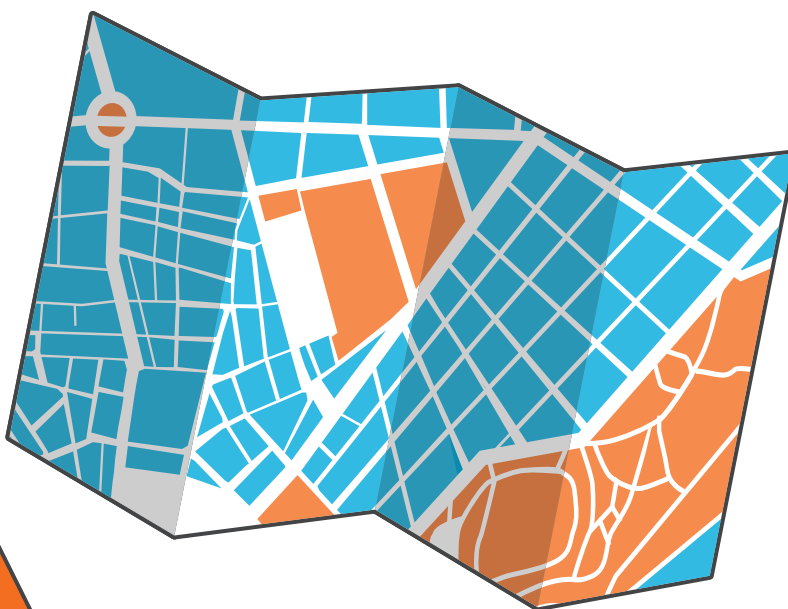
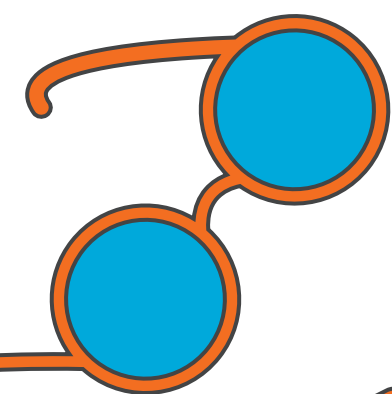
受惠對象

活動報告

YDIF生涯發展服務

__學期 __學期 總數

第1柱	啟發可持續有意義參與課程/活動 (例如:單次性興趣發展活動、義工活動等)	節數				
		受惠學生人數 (不重複計算)				
		出席人次				
第2柱	自我認識課程/活動 (例如:性格評估、ENOW Mapping、生涯卡、VASK卡、歷奇訓練等)	節數				
		受惠學生人數 (不重複計算)				
		出席人次				
第3柱	探索多元出路課程/活動 (例如:行業/入行分享、行業/公司參觀、職場體驗、工作實習、行業影子體驗、大專院校參觀等)	節數				
		受惠學生人數 (不重複計算)				
		導師/師友人數				
		出席人次				
第4柱	計劃及生涯管理課程/活動 (例如:撰寫CV360®、模擬面試、模擬放榜、面試技巧、時間管理、財務管理等)	節數				
		受惠學生人數 (不重複計算)				
		導師/師友人數				
		出席人次				



1 啟發參與 ▶▶

活動記錄表

姓名: _____ 活動: _____ 日期: _____ 時間: _____

1 參加這節活動後,你的感受是?



2 你對是次活動的喜好程度是?



1

2

3

4

5

6

7

8

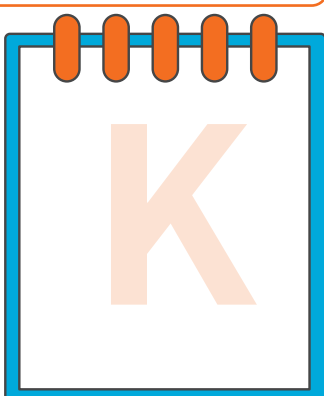
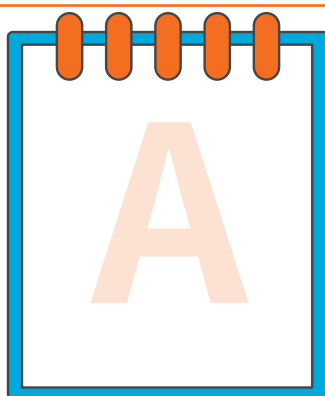
9

10



3 為什麼?

4 你覺得在這次活動過程中,對自己多了以下那些發現?
(可參考VASK參考清單)



5 你在活動的過程中,哪個時刻最享受?

6 在活動的過程中,哪些片段/說話最能刺激你思考自身的生涯發展方向?

7 如果想進一步探索這個範疇,你會想做什麼?

VASK參考清單

價值觀(V)

- 舒適的生活
- 才能應用（如應用智力、管理能力、理性分析能力、體能等）
- 在工作上創造美好事物
- 關心他人
- 遵從
- 經濟回報
- 公平
- 身心健康
- 謙卑
- 內心的平靜
- 仁慈
- 忠誠
- 權力
- 隱私
- 責任感
- 安全感
- 自我肯定
- 信仰
- 重視與上司的關係
- 友誼
- 智慧
- 世界和平
- 成就感
- 歸屬感
- 環保
- 創意
- 平等
- 自由
- 誠實
- 獨立
- 互相依靠
- 選擇個人生活方式
- 個人的全面發展
- 個人聲望
- 在意與工作夥伴的關係
- 冒險
- 自律
- 社會認可
- 刺激的生活
- 遵循傳統
- 工作的多樣性
- 安全的工作環境

態度(A)

- 準確
- 率直
- 令人欣慰
- 願意合作
- 處事果斷
- 富同情心
- 專注
- 勤力
- 誠實
- 獨立
- 富好奇心
- 忠誠
- 思想開明
- 有耐力
- 有禮貌
- 守時
- 自信
- 冷靜
- 愉快
- 嚴謹審慎
- 尊重文化差異
- 注重細節
- 靈活彈性
- 友善
- 樂於助人
- 謙虛
- 積極主動
- 樂於終身學習
- 成熟
- 樂觀
- 堅持不懈
- 積極正面
- 尊重他人
- 真誠待人

技能(S)

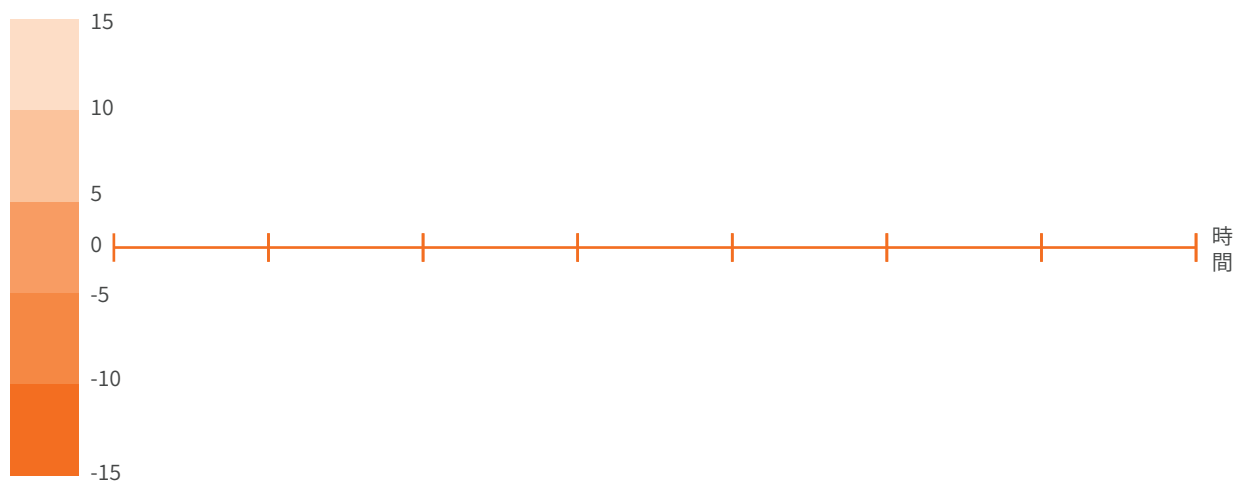
- 主動學習的技能
- 適應的技能
- 分析/邏輯思維的技能
- 解難的技能
- 合作協調技能
- 創造性思維
- 創新的技能
- 判斷和決策技能
- 領導技能
- 物資管理
- 機械能力
- 口頭溝通技能
- 表演技能
- 企劃/組織的技能
- 閱讀理解的技能
- 服務/招待技巧
- 說話的技能
- 時間管理的技能
- 主動傾聽的技能
- 行政事務技能
- 教練/監察的技能
- 電腦技能
- 輔導/調解的技能
- 批判思考
- 人際交往的技能
- 語文技能
- 財務資源管理
- 人力管理
- 數學技能
- 視覺感知能力
- 遊說的技能
- 操作的技能
- 科學技能
- 人際感知能力
- 教學/培訓的技能
- 書寫的技能

知識(K)

- 行政和管理相關知識
- 建築和施工相關知識
- 文書處理相關知識
- 電腦和電子產品相關知識
- 設計相關知識
- 教育和培訓相關知識
- 藝術相關知識
- 食物生產相關知識
- 地理相關知識
- 法律和政府相關知識
- 機械相關知識
- 人事和人力資源相關知識
- 物理相關知識
- 心理學相關知識
- 銷售和宣傳相關知識
- 電子通訊相關知識
- 運輸及物流相關知識
- 由家庭/鄰舍照顧發展出的知識 (請註明)*
- 生物相關知識
- 化學相關知識
- 通訊和媒體相關知識
- 客戶和個人服務相關知識
- 經濟和會計相關知識
- 工程與科技相關知識
- 第一語言(母語)相關知識
- 外語相關知識
- 歷史與考古相關知識
- 數學相關知識
- 醫學和牙科相關知識
- 哲學與神學相關知識
- 生產和加工相關知識
- 公共安全和保安相關知識
- 社會學與人類學相關知識
- 治療和輔導相關知識
- 由義務工作發展出的知識(請註明)*
- 由興趣發展 專注興趣 堅趣 發展出的知識(請註明)*

2 自我認識 ▶▶

我的生涯



- 1 記錄你的工作身份的生涯
- 2 按時序紀錄重要事件
- 3 將對你是正面的事件寫於橫線上 (愈正面處於愈高位置)
- 4 將對你造成打擊的事件寫於橫線下 (愈負面處於愈低位置)
- 5 用線將不同事件連結起來



ENOW Mapping 參考資料



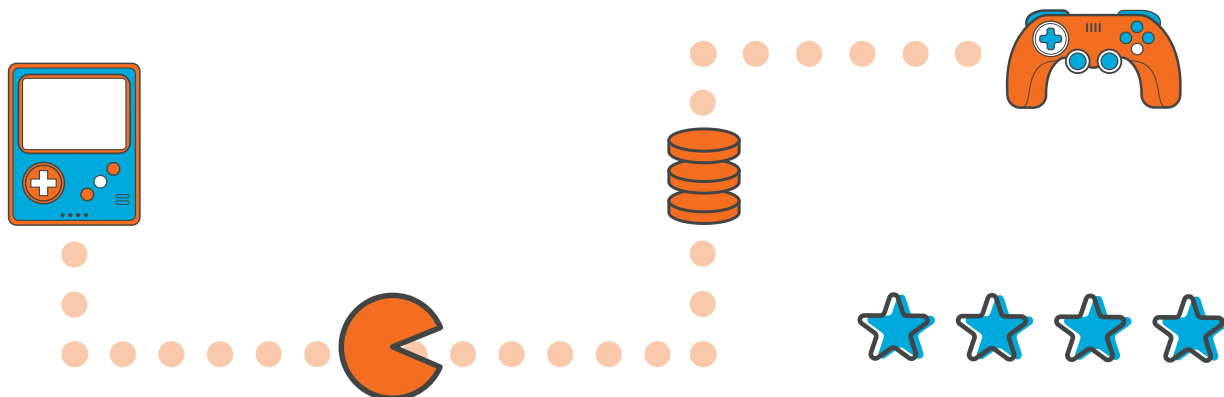
ENOW Mapping 工作紙



ENOW 經驗回顧表

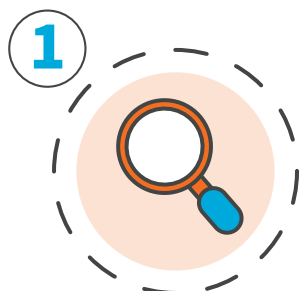


VASK 遊戲之書36式



3 多元出路探索

行業探索活動安排流程



尋找合適僱主/
社區持份者



進行活動籌備會議

- 介紹生涯發展現況及概念
- 分享參加者特質、需要及期望
- 磋商活動安排
- 了解僱主/社區持份者的生涯發展歷程，可以興趣或職業發展出發



預備活動物資

- 以共同生涯發展語言，共建「行業探索活動」分享框架及內容

行業探索訪談參考問題

以職業發展的角度

當時點解咁想發展這項興趣？

入行途徑有什麼多元出路？

如何認定自己的方向及興趣？

分享一下這項工作/範疇

如何裝備自己入行？

自己具備什麼的特質，例如價值、態度、技能、知識(V.A.S.K.)，有助工作發展？

有無一些難忘經驗？

點樣開始入行？

市場趨勢小秘密

遇過什麼困難？

以興趣發展的角度

你什麼時候及從什麼渠道開始接觸這項興趣呢？

什麼原因讓你認真發展這項興趣呢？

發展這項興趣是其中一種延展工作經驗，你從中發現到有什麼價值、態度、技能、知識(V.A.S.K.)呢？

有沒有想過你所發現到的VASK對將來的發展有什麼幫助？

社會不少人，特別是家長，會說「喺香港興趣係搵唔到食架」，你點睇？

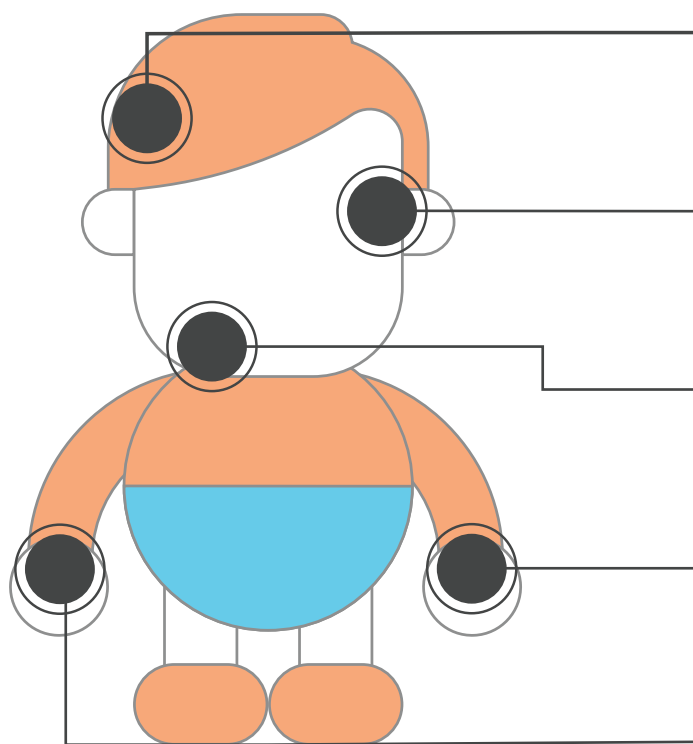
職場工作實習體驗手冊指引

目標

增強青年人對自我的認識及真實工作世界的理解，以助日後為出路作出更明智的決定

預期效果

青年人完成工作實習後，預期可提升他們以下的「生涯發展」能力：



透過與別人相處(例如：老師、輔導員、師友、家長)認識自己

從相關人士取得有用的生涯資訊(例如：自己有興趣的行業)

運用個人管理技巧(例如：人際技巧、團體合作、時間管理、可靠性、解難能力)促進職場上的表現和發展

與不同的人士在職場上一起工作和合作

找到合適的支援及指導去面對未來的職場和生涯發展問題

學員與實習機構的關係

於工作實習期間，實習機構與學員之間並不存在僱傭關係，故不涉及工資。因此，《僱傭條例》及《僱員補償條例》並不適用。另外，學員不得與實習公司/機構簽署任何涉及僱傭性質的合約或其他文件。

工作實習崗位安排

實習機構將按學員自選興趣的優次，個人價值(V)、態度(A)、技能(S)、知識(K)及性格特質，編配他們到有助發揮潛能的工作崗位，參與為期兩至五天的工作實習。

實習工作崗位名稱	工作崗位所需的人才條件	
(實習崗位)	價值： V	態度： A
	技能： S	知識： K

工作實習安排及回顧時段

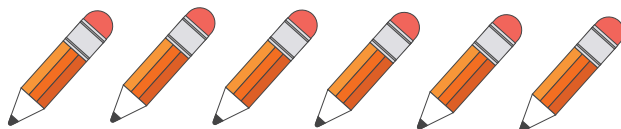
是次工作實習為期 天，由 時至 時，合共 小時
當中有包括兩次 分鐘休息時間

工作實習日期： (日/月/年)至(日/月/年)	工作實習地點：	工作實習時段：

回顧時段

一般為 時至 時，要視乎職場啟導師傅的時間安排而訂。

回顧為於第 天工作實習完結前，
由學員、職場啟導師傅及專責社工共同參與。



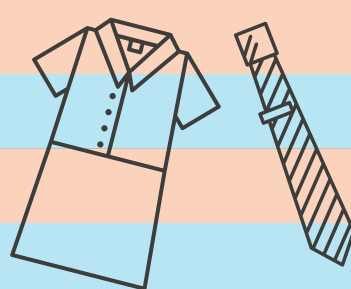
制服及儀容 (請企業提供有關資料,以下例子可供參考)

淨色襪,顏色為黑色或深藍色,不可穿船襪

必須穿上黑色防滑皮鞋

男同事不可留鬚及使用香水

女同事需化妝(包括自然色系的唇膏、眼影等)



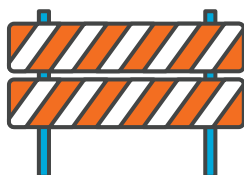
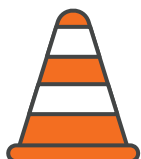
工作實習回顧面談安排

職場啟導師傅就學員的工作實習表現,與專責社工及學員一起進行回顧檢視面談

回顧學員在工作實習歷程中的深刻片段,個人感受及學習得著

按學員工作實習的表現及潛能,就持續學習及多元出路發展提供建議

就學員於崗位上所發揮的個人表現及潛能作肯定



「工作實習學員」、「專責社工」及「職場啟導師傅」的角色及責任

工作實習 學員的角色

每位學員於整個工作實習歷程中，將由一位「職場啟導師傅」提供指導。工作實習學員的角色及責任如下：

實習前

- 與專責社工回顧自己過往建立的價值、態度、技巧及知識 (V.A.S.K.)
- 與專責社工訂立是次實習的個人目標，以及最感興趣的探索範圍

實習開始時

- 向職場啟導師傅了解整個實習時段的學習流程及任務安排
- 向職場啟導師傅表達期望學習及自我探索的範圍

實習期間

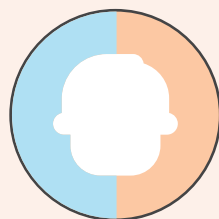
- 準時向職場啟導師傅報到及簽署報到表
- 離開公司前，通知職場啟導師傅及簽署下班時間表
- 按職場啟導師傅委派任務及指引盡力完成工作。如遇上困難，可向師傅尋求工作上的指導及支援
- 每日填寫實習日誌，反思自己的喜惡、潛能及學習感受
- 如遇身體不適而未能進行實習，必須遵照公司要求向職場啟導師傅請假，並即時通知專責社工

實習結束

- 參與工作實習回顧面談，回顧自己的學習表現及潛能，聽取建議
- 向專責社工申請實習津貼(如適用)及完成活動檢討表

「職場啟導師傅」 的角色

每位學員將獲安排一位「職場啟導師傅」負責跟進及支援整個工作實習歷程。由於學員並非僱員，而且缺乏工作經驗，「職場啟導師傅」的角色須在實習期間提供以下支援：



實習開始時

- 具體清晰講解學習流程、範圍及工作守則
- 與學員、專責社工共同訂立學習範圍
- 按學員潛能委派職務，讓其有實戰及探索自己的機會
- 提供一個安全及具支援的工作環境予學員

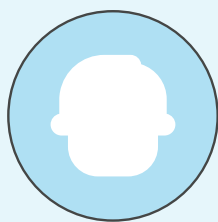
實習期間

- 由淺入深為學員安排工作，避免學員從事任何太艱深、有危險性的項目
- 督導學員處理日常工作，包括講解清晰工作指引、指導及示範工作流程
- 以身作則示範相關的工作態度、技能、知識和如何使用工作的設備
- 在學員遇到困難或有需要支援時，在旁作出適當的指導、協助及鼓勵
- 具體讚賞學員的良好表現，包括工作態度、知識及技能
- 分享相關職涯資訊
- 如遇到學員申請病假，無故缺席、學習表現欠佳或個人操守等問題，請隨時致電專責社工商談，方便專責社工為學員作出跟進輔導及支援服務

實習結束

- 評估學員的潛能及工作表現
- 參與工作實習回顧面談，就學員的學習表現及潛能作出肯定或建議

「專責社工」 的角色



學員於工作實習期間會由專責社工跟進及協助學員。學員若遇上任何問題，請與以下人員聯絡。

專責社工姓名：

電話：

專責社工於工作實習擔當的角色如下：

實習前

- 預備學員心理準備，提供實習前裝備培訓，清晰講解工作實習安排及提供支援指引

實習開始時

- 陪同學員與職場啟導師傅會面，並共同訂立工作實習目的及學習範圍

實習期間

- 接觸及關心學員的學習進度及面對困難的情況，以提供適切的支援
- 與實習機構保持聯繫，了解學員實習進度，提供支援及指引予職場啟導師傅

實習結束

- 到訪公司，安排職場啟導師傅及學員共同就學習表現作回顧面談
- 向完成整項工作實習的學員發放一筆過津貼(如適用)及收回活動檢討問卷

保險



為提供更妥善的保障，機構可為參與工作實習的學員購買保險。
學員於工作實習期間如遇上任何意外，請立即與專責社工聯絡，以便作出跟進。

工作實習津貼



機構可設立學員實習津貼，以資助學員在工作實習時的交通開支及作為學員的鼓勵。而該實習津貼並不是學員的報酬或薪金。

頒發證書



機構可頒發證書
以鼓勵完成工作實習的學員



索取及收受利益指引

機構須提醒公司留意學員在日常工作環境下，是否有機會從顧客或其他人士接觸中獲得金錢打賞、禮物或其他利益。按《防止賄賂條例》規定，請公司預先給予學員清晰明確的指引，指示學員：

不應接受任何形式的金錢打賞、禮物或其他利益。

如何處理面對有關金錢打賞、禮物或其他利益情況，以免觸犯法例。

職場啟導師傅與學員間不應涉及任何金錢來往，借錢及買賣關係均不適宜。

保障學員免受侵犯指引

提供實習的公司應提醒職場啟導師傅或其他同事，注意個人言行，避免學員受到任何形式的侵犯，包括言語上或身體上。學員亦同樣不應有上述行為。如發現上述行為或有任何這方面的疑慮，須立即通知專責社工跟進。

職場同事與學員的關係指引

職場啟導師傅與學員間避免交換私人聯絡方法，亦不應在超越工作實習角色的範圍外繼續聯絡。

保障個人私隱權指引

職場啟導師傅不得向其他人透露學員的個人資料，如有其他人問及學員有關資料，請先諮詢專責社工的意見。

！ 緊急情況

實習期間遇上身體不適，不合適繼續工作

請學員立即告知職場師傅，並由師傅聯絡專責社工，商討跟進方案。

如發生意外導至學員嚴重受傷

職場啟導師傅請即時終止實習活動，並立即通知專責社工，專責社工亦應立即向其機構匯報。若學員需要即時送院治理，會根據僱主對工傷處理手法跟進。

試工實習的延續

當實習期完結，請專責社工協助職場師傅填寫學員實習表現評估表格。如學員在求職階段，可鼓勵僱主按他們的價值觀、態度、技能、知識(V.A.S.K.)、興趣及潛能可考慮正式聘用，已開展學員新的事業旅程。

4 計劃及生涯管理 ▶▶

CV360®

自我介紹



個人學習經驗及所累積的個人專長及能力

主要「有酬」及「無酬」工作經驗

累積的個人專長及能力



專注興趣/興趣發展

家居/鄰舍照顧

義務工作

職業專才教育及工作探索活動

試驗性質的工作/業務經營

就業/創業

Values
價值

Attitudes
態度

Skills
技能

Knowledge
知識

學歷/職業/專門技能訓練

日期		曾/現就讀之 學校、學院及大學	就讀班級	所得證書/文憑/學位	頒授日期
由	至				



獎項 (如超過三個獎項, 請附加補充資料)



頒授學會/專業機構	獎項名稱	獲獎日期

個人在生涯發展歷程上所獲得的評價/回饋



重要人士名稱 (與申請人關係)

其他



我的諮詢人

名稱：
職位：
聯絡電話：
電郵：

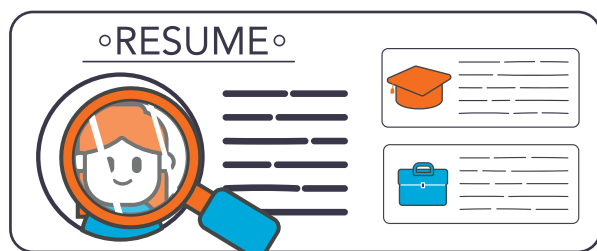
名稱：
職位：
聯絡電話：
電郵：

我的諮詢人

CV 診症



撰寫CV360® 的步驟



CV360®大致可分四個步驟，由最易撰寫部份即「個人相關資料」為首。而最後撰寫部份為「自我介紹」部份，為整個履歷表的摘要，於整理不同生涯資料後方較易撰寫，因而建議放置最尾部份完成。值得注意的是，撰寫者對「自我整理」及「自我認識」的程度，亦會按撰寫步驟，循序漸進地有所提升。

「自我整理」及
「自我認識」程度：低



「自我整理」及
「自我認識」程度：高

步驟1

整理個人 相關資料部份



- ☒ 基本個人資料及聯絡方法
- ☒ 學歷/職業/專門技能訓練
- ☒ 獎項

此為較易填寫的部份，包括：搜集、挑選及抄寫基本個人資料，重拾個人成長的片段，以助進一步回顧「有酬」和「無酬」工作經驗。僱主亦藉此部份識別申請者，並了解申請者其個人曾獲取相關或專項技能，以應對職位所需。

步驟2

整理個人經驗、 能力、專長部份



- ☒ 「有酬」和「無酬」工作經驗
- ☒ 個人的專長和能力

這兩項核心部份，透過展示個人的「有酬」和「無酬」工作經驗及從中培養出的個人專長及能力，包括價值、態度、技巧及知識(V.A.S.K.)，從而讓僱主了解申請者其個人能力與申請職位的適配度。

步驟3

整理可引證 個人能力、專長、 成就的資料部份



- ☒ 其他相關資料
- ☒ 諮詢人
- ☒ 推薦人評價

為提高僱主對申請者其個人能力的確信程度，申請者宜預留充足時間尋找相關資料、曾見證其個人表現及能力的重要人士，用作引證其個人能力、專長、成就及表現等。

步驟4

整理履歷表 摘要部份



- ☒ 自我介紹

此部份是整個履歷表的摘要，扼要個人介紹。一個令人印象深刻的自我介紹絕對能引起僱主的注意，增加面試機會。然而，此部份須於整理不同生涯資料後方較易撰寫。此部份概述個人的主要價值、態度、技能和知識(V.A.S.K.)，有酬和無酬工作經驗及成就，短期和長期事業目標及期望對公司的貢獻。



CV360®是一個全方位的履歷表，以展現從生活及工作中獲得的個人價值、態度、技能和知識(V.A.S.K)。

自我介紹

用作簡單介紹自己，可包括：

- 個人的VASK
- 優勢、強項及信念
- 對職業前景的抱負

基本個人資料及聯絡方法

價值觀、態度、技能、知識

學歷 / 專業培訓

- ENOW 經驗類別
- 持續時期
- 簡單描述工作內容

「有酬」及「無酬」工作經驗

個人近年所獲得的獎項

推薦人評價 / 諮詢人資料

- 謹記只填寫相關及有信譽的人士為諮詢人



。陳美欣。







可提及一些與應徵職業相關的技能，一些常見技能包括：



Microsoft Office

- Word
- PowerPoint
- Excel

Adobe

- Photoshop
- Illustrator
- Premiere etc.



語言：

分為讀寫 (如廣東話/普通話/中文、英語/英文、日語/日文、其他方言等)



手工藝：

(如針織、插花等)



運動：

(如籃球、游泳、羽毛球等)



音樂：

(如木童笛、結他、小提琴、鋼琴等)



基本個人資料及聯絡方法

- ☒ 只需提供用作識別身份的基本資料及聯絡方式
- ☒ 使用正式電郵地址或專為求職而開設的一個新電郵帳戶，電郵名稱宜使用全名，
如chantaiman@gmail.com
- ☒ 註明與工作相關的個人資料，不包括：個人地址、出生日期、星座、婚姻狀況、國籍等資料

學歷/職業/專門技能訓練

- ☒ 以時間倒序方式，列出個人擁有的證書、文憑或學位
- ☒ 確保寫下學府名稱、就讀班級及學科、入學日期(月份和年份)及畢業日期(或預計畢業日期)、領取證書名稱(如有)及頒授日期(月份和年份)
- ☒ 列出曾出席與申請職位有關的短期課程、研討會等

獎項

- ☒ 簡潔列出只與個人申請職位相關的信息，包括最重要的成就或其他榮譽的獎學金、獎品或獎項，有助更清楚向僱主展示個人的能力及做人處事態度，甚至個人抱有很高的目標或成就標準，以增加僱主對個人的深刻印象

個人經驗

- ☒ 展示個人的「有酬」和「無酬」工作經驗
- ☒ 如以申請職位為目標，宜選取能證明其個人累積與這個職位有關能力的主要及重要經驗，否則請省略
- ☒ 如以「自我認識」為目標，宜選取其認為感覺良好，包括自豪、滿意、愉快、成功等經驗作紀錄，有待日後檢視自我的VASK之用
- ☒ 如以「申請職位」為目標，宜列出所有相關經驗，盡可能減少在履歷表留下無法解釋的空白點
- ☒ 強調及列出參與個別經驗的主要時段、活動、角色、責任、經驗、學習及成就



個人的專長

- ☒ 在VASK項目上，將選出的VASK，按程度排列1至3位。
(1-為最突出，如此類推)
- ☒ 如用於工作申請，同樣排列出1-3位合適運用於申請職位的三項價值、態度、技能及知識(V.A.S.K.)，以便在準備面試時提醒自己所需表達的強項



推薦人評價



收集一至兩位前任/現任僱主、師友、導師、職業輔導員等的評價，見證申請人個人成長歷程，展現其個人能力及專長，以確認申請人對職位的適切性

其他相關資料



分享與職位有關的資料，如個人成就，重點應放在發生時間較近的亮點

諮詢人



邀請兩位有一定地位，並了解申請人其學習或工作表現人士為諮詢人。其中一位可為前任/現任僱主，而另一位可以是對申請人熟悉的人如前任/現任上司、老師/導師/講師、教練、師友、社工、輔導員等



務必事先通知及徵求對方的同意，填寫他們希望採用的聯絡方法。如在寄出履歷表時仍未能找到諮詢人，可以在履歷表上註明「因應要求奉上」，再於寄出申請書後尋找諮詢人

CV排版設計



一般會使用到1-3種顏色作為配色



重點文字可使用較大及粗體字體，而其他文字可用較小及正常粗幼度顯示。

製作履歷表時，可能需要使用不同的詞語，可以參考以下列表，豐富其內容：

工作經驗	Employment Experience	
學歷	Education	
技能	Skills	
個人簡介	Summary / About me	
義工經驗	Volunteer Experience	
資歷	Qualification	
諮詢人	Referees	
職責	Responsibilities	

職責例子



協助收銀事宜	Assist with cashier duties
處理客戶服務	Handle customer services
聯絡商界夥伴	Liaise with business partners
管理員工輪值表	Manage employee roster
處理日常文書工作	Handle clerical routine
組織活動予客戶	Organize activities for customers
設計宣傳物資	Design promotion items
製作範本及表格	Create templates & forms
根據顧客要求制定適切服務	Tailor services upon customers' requests
準備物資及活動計劃	Prepare materials & session plans
安排員工工作日程	Arrange work schedules



面試禮儀形象



- ☒ 頭髮梳理乾淨、整齊，不要遮蓋眼睛
- ☒ 避免噴上/塗上濃郁的香水/古龍水/
護膚品
- ☒ 服飾打扮應舒適及稱身
- ☒ 避免過份時髦/不合宜的服飾(如過分搶
眼、顏色太鮮艷、短裙、低領口)、穿着乾淨
及已熨平的衣服
- ☒ 避免帶背包，可選擇側背包、公事包或
手袋
- ☒ 避免不合宜的服裝配件，如涼鞋/拖鞋



常用網站



建立專屬的 CV360®

從 ENOW 及
VASK，擴闊你
對自己的生涯
想像



生涯規劃資訊 網站(教育局)

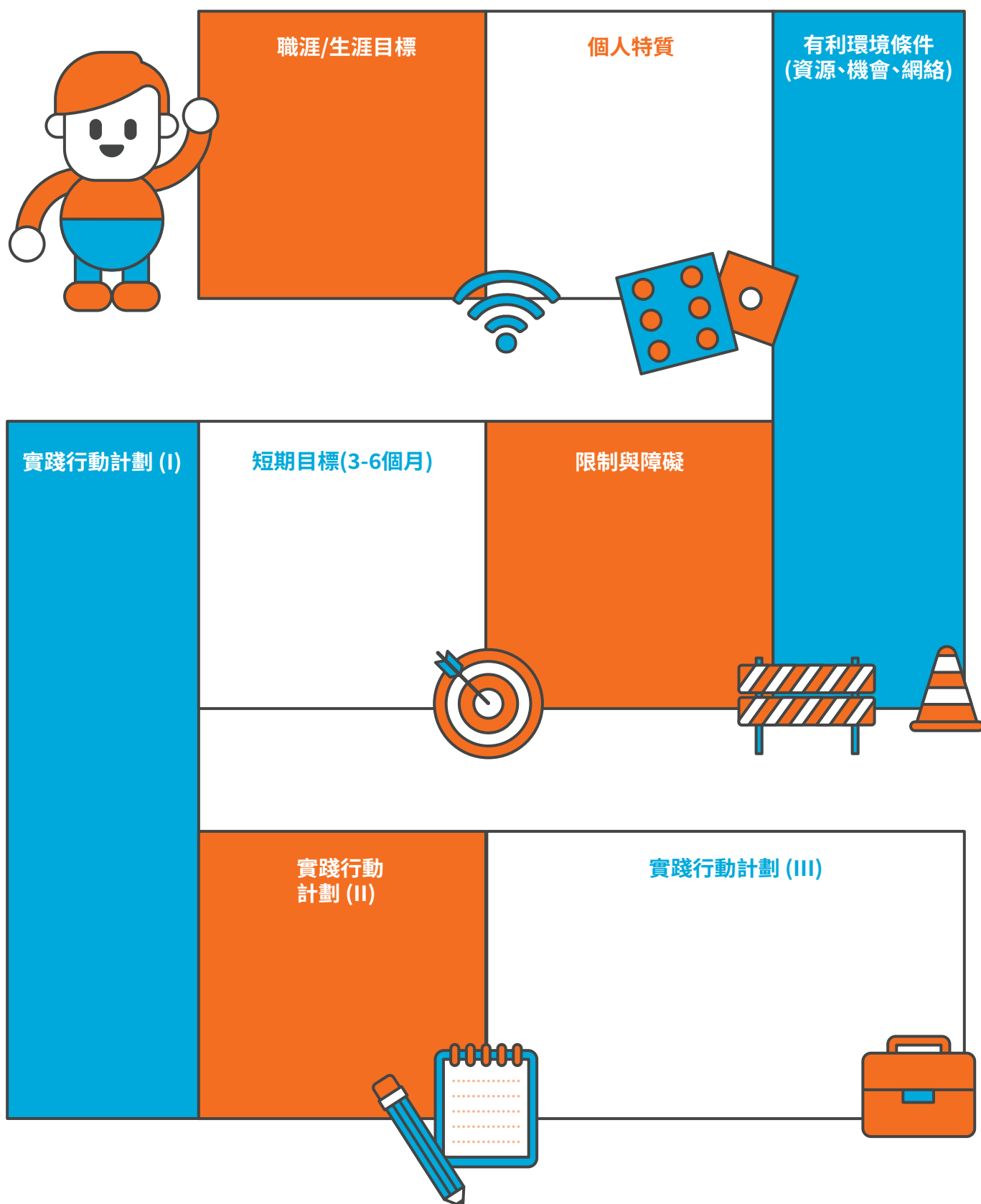
填寫個人履歷
表及陳述技巧



CANVA網上平 面設計工具

創建A4文件，
在設計搜尋
resume範本，
即可製作及排
版整潔及富有
色彩的CV

生涯發展路線圖





我的生涯路線圖 跟進提問



生涯發展活動為青年人提供累積經驗及培養個人特質平台，但仍需其他介入手法以協助他們進行反思和整理個人經驗。

生涯輔導是不可或缺的一環，工作人員於生涯輔導中應用**CAR**方式介入，透過：



對話(Conversation) 整理個人成長經歷

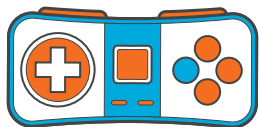


存檔紀錄(Archive)活動經歷



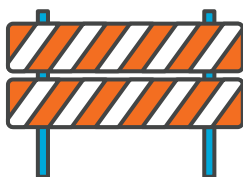
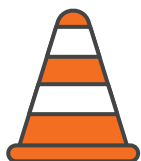
回顧(Review)活動經驗及自我發現

從而協助青年人嘗試轉移自己的VASK 於生涯發展中，以至建立他們期望的身份(Identity)，並轉化至生涯發展，循序漸進地確定個人目標。



期望青年人完成活動後，均能：

- ☒ 更具體表達自己的興趣及才能
- ☒ 能夠初步描述自己的職涯/生涯目標
- ☒ 持續參與和生涯發展相關的具體行動





項目	提問
生涯/生涯目標	<p>回顧自己所累積的出路探索和學習活動經驗，實質想自己未來達到什麼生活方式、發展怎樣的人生角色及事業目標？</p> <p>💡 引發年青人於不同生涯發展階段，學懂為自己作出生涯抉擇同時，亦拉闊他們對成功的定義，推動青年人開拓更有意義和充實的生涯發展，而並非只限於追尋高學歷以及高薪厚職的工作。</p>
個人特質	<p>持續參與生涯發活動後，你發掘到自己有那些能力、興趣、價值觀、態度、技能及知識 (V.A.S.K.)？</p> <p>💡 透過經驗回顧，再思VASK的發現、應用或轉移，青年人可以：</p> <ul style="list-style-type: none"> ● 考慮不同的職涯、生涯選擇、生涯途徑和路向 ● 排除一些不符合個人特質的事業選擇和生涯路向
有利環境條件 即資源、機會、網絡 (R.O.N.)	<p>於經歷不同的生涯發展活動後，你擁有那些資源、機會及網絡(R.O.N.)有助你達成職涯/生涯目標？請逐一思考及分享。</p> <p>💡 例子：</p> <ul style="list-style-type: none"> ● 資源-獲批獎勵計劃/持續進修基金 ● 機會-得到實習/工作機會 ● 網絡-擁有師友/同行者/業界人脈
限制與障礙	<p>在個人生涯發展歷程中，你面對了那些個人限制及社會障礙？</p> <p>💡 例子：人脈網絡、財政困難、時間管理、家人/師長的看法、學歷或認可資格、個人心理素質、語言文化、朋輩影響等</p> <p>如要達到以上的職涯/生涯目標，你最為需要的幫助是什麼？</p> <p>可參考「我需要的幫助」清單</p> <p>工作員先了解青年人「需要的幫助」的項目，部份需要被滿足後，可轉化為實踐行動計劃，成為青年人邁向個人事業/生涯目標的助力。</p>

<p>短期目標(3-6個月)</p>	<p>為實現未來的長遠目標，你會先為自己在3-6個月期間訂立那些短期目標？</p> <p>💡 工作員可鼓勵青年人參考「SMART」標準，撰寫短期目標：</p> <ul style="list-style-type: none"> ● Specific(明確具體的)、Measurable(可以衡量的)、Achievable(可以達到的)、Relevant(實際可行的)、Timely / time-bound(有時間限制的)
---------------------------	---

<p>實踐行動計劃 (I).(II).(III)</p> 	<p>如要達成你的短期及個人事業/生涯目標，有什麼行動計劃可以讓你逐步實踐？</p> <p>💡 例子：</p> <ul style="list-style-type: none"> ● 比較不同生涯途徑及出路可如何配合自己的目標及需要，從而抉擇及訂立合適的個人職志方向 ● 配搭適合個人生涯發展狀態的職業與興趣組合 可參考「職趣組合」(Work-Life Mix) 的概念 ● 按著自己的生涯目標針對性地參與不同學習和體驗活動，以建立豐富的生涯履歷表 ● 從自己的人際網絡中爭取職場體驗機會和參與師友計劃 ● 掌握求職技巧(例如建立履歷表、撰寫求職信、面試技巧等) ● 訂立進修計劃 ● 學習財務管理 ● 跟進就業和培訓申請 ● 透過人際和社會網絡去取得最新就業及培訓的市場趨勢資料 ● 加強個人管理技巧(例如人際技巧、團隊合作、時間管理、可靠性、解難能力)，促進自己在職場上的表現和發展 ● 與跟自己不同的人在職場上一起工作和合作 ● 找到合適的支援及指導去面對未來的職場和生涯發展問題 ● 持續地發展自己的能力、興趣、價值觀、對工作世界的認識，應用或轉移所認清的VASK 至其他生涯發展範疇上 ● 處理在未來可能發生的事業過渡期和轉變及當中產生的壓力 ● 設定生活方式，發展不同的人生角色(例如工作、家庭、學習、閒暇)
---	--



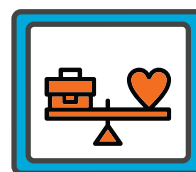
「我需要的幫助」清單



1	<input type="checkbox"/> 相關正規 / 有系統 / 認可的培訓，而學校 / 社區所缺乏
2	<input type="checkbox"/> 發展個人興趣、才能的合適途徑 / 機會 / 平台
3	<input type="checkbox"/> 取得相關學歷、證書等認可資格
4	<input type="checkbox"/> 減輕家庭經濟困難，以應付個人發展的支出
5	<input type="checkbox"/> 支援個人經濟困難，以應付個人發展的支出
6	<input type="checkbox"/> 建立相關技能、知識及累積經驗
7	<input type="checkbox"/> 提供可信有用的資訊、意見及途徑
8	<input type="checkbox"/> 持續發展興趣 / 職志 / 學習的途徑和機會
9	<input type="checkbox"/> 相關的專業指導
10	<input type="checkbox"/> 學以致用的實踐機會 / 經驗
11	<input type="checkbox"/> 突破「高學歷」是成功唯一途徑的社會觀念
12	<input type="checkbox"/> 家人、老師、朋輩、社會認同及正面支持自己的發展方向
13	<input type="checkbox"/> 有助個人發展的師友 / 支援者同行
14	<input type="checkbox"/> 連繫有助個人發展的人脈網絡
15	<input type="checkbox"/> 認清個人興趣 / 職志 / 學習發展方向
16	<input type="checkbox"/> 擁有 / 懂得規劃、抉擇步驟和過程的相關知識
17	<input type="checkbox"/> 燃點對實踐理想的希望，堅持完成目標
18	<input type="checkbox"/> 處理照顧家人的任務，讓自己能抽出時間，實踐目標
19	<input type="checkbox"/> 增加自信心以應付生涯發展的挑戰
20	<input type="checkbox"/> 其他(請註明：)



「職趣組合」(WORK-LIFE MIX)



青年人常期望能夠把興趣和工作結合成為未來個人事業的發展方向。事實上，此目標並非一時三刻就能夠實現，需要考慮到各種機遇、環境、個人生涯發展等因素。

在生涯發展歷程中，個人會面對各種影響個人抉擇的因素，包括突發社會環境轉變、個人身體 / 學習 / 工作發展階段、家人的支持程度、個人經濟條件、個人生涯發展需要、興趣技能培訓所需時間、參與團體 / 組織 / 課程 / 職趣達人的合適度等。

「職趣組合」(Work-Life Mix) 的概念，旨在拉闊個人檢視「興趣」於生涯發展上的不同定位，藉著建立、發展及轉化興趣活動，靈活地把個人職業和興趣作適時的配搭，以體現在生涯地圖上，投入有意義的參與。職業與興趣之間能搭配的方式並不單一，共有後頁的七種「職趣組合」模式。



理想的職趣組合/考慮

73

第4章 🧑 援兵站

地區 青少年 服務

社會福利署資助的地區青少年服務，如同青少年的「援兵」，為不同背景和需要的青少年提供全面的支援，包括情緒支援、社交技能訓練，以及生涯發展等，協助他們克服成長的挑戰，促進全人發展。

請掃描以下 QR code 以了解各區服務單位。



兒童及青年中心



綜合青少年
服務中心



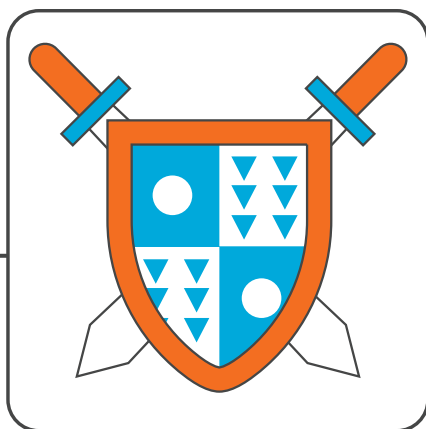
地區青少年
外展社會工作隊



深宵外展服務

「賽馬會鼓掌·創你程計劃」透過與社福界夥伴機構合作，將生涯發展元素融入各青少年服務單位，以推動相關服務。

請掃描以下 QR code 以了解更多合作單位。



「賽馬會鼓掌·創你程計劃」
青少年服務協作單位

第5章 🧐 攻略



CLAP@JC 參考資源



CLAP@JC
實務指引



CLAP@JC
實踐社群分享會



CLAP@JC
介入工具



CV360®

♥ 升學探索資源推介 ♥



E 導航-多元出路課程搜尋
<https://enavigator.edb.hkedcity.net>



自資專上教育平台
<https://www.cspe.edu.hk/tc/index.html>



香港資歷架構
<https://hkqf.gov.hk/tc/home>



僱員再培訓局
<https://www.erb.org>



展翅青見計劃
<https://www.yes.labour.gov.hk>

+ 職業探索資源推介 +



公務員事務局
http://www.csb.gov.hk/tc_chi/recruit/7.html



VTC職業資料庫
<https://occupation-dictionary.vtc.edu.hk/tc>



JobsDB
<https://hk.jobsdb.com>



JUMP
<http://jump.mingpao.com>



Recruit
<https://www.recruit.com.hk>

NEXT



存檔



存檔1



存檔2



存檔3

CANCEL

OK

香港生涯發展自評基準(社區)©發展工作小組

召集人

鍾妍慧女士(香港基督教服務處)

成員

吳院衡博士(香港中文大學團隊)

古燕玲女士(香港小童群益會)

陳寶怡女士(香港明愛)

譚嘉偉先生(香港青少年服務處)

劉慕妍女士(善導會)

藍庭芳女士(香港基督教女青年會)

謹此鳴謝「賽馬會鼓掌・創你程計劃」

社區連結專員

楊曉邦先生(香港基督教服務處)

關美琳女士(香港青少年服務處)

為本指南提供寶貴意見

關於「賽馬會鼓掌·創你程計劃」

為期十年的「賽馬會鼓掌·創你程計劃」由香港賽馬會慈善信託基金捐助及策劃，致力連繫教育界、社福界及商界，推動生涯發展介入的範式轉移，支持年青人由學校順利過渡至工作世界。

為提升行業標準，本計劃聯同國際顧問及本地專家，設計了系統化的「香港生涯發展自評基準」，支持來自不同背景年青人建立個人抱負、發展相關能力並提升他們在生涯發展歷程中的主動性，探索與其價值、態度、技能和知識相符的多元出路。迄今為止，本計劃已經與144所本地中學、115個青少年服務單位和超過3,000位僱主建立了網絡。

Created and Funded by 策劃及捐助：



Co-created by 聯合策動：



香港中文大學
The Chinese University of Hong Kong



香港教育大學
The Education University of Hong Kong

Strategic partners 策略夥伴：



<https://clap.hk>

